

คู่มือการดำเนินงาน

โครงการชุมชนคุ้มครองเด็ก



มูลนิธิศูนย์พิทักษ์สิทธิเด็ก



มูลนิธิศูนย์พิทักษ์สิทธิเด็ก

 **Partage**
avec les enfants du monde

• คำนำ •

มูลนิธิศูนย์พิทักษ์สิทธิเด็ก ได้เริ่มดำเนินงานกับชุมชนมาตั้งแต่ปี 2542 โดยเริ่มต้นจากกิจกรรมครอบครัวสัมพันธ์ในชุมชนเพื่อเสริมสร้างความสัมพันธ์อันดีในครอบครัว จนกระทั่งเกิดเป็นเครือข่ายครอบครัวในชุมชน และได้ขยายการดำเนินงานในชุมชนออกไปในวงกว้างมากขึ้น เช่น การทำศูนย์บริการครอบครัว ห้องเรียนพ่อแม่ ค่ายครอบครัว ค่ายเด็กและเยาวชน จนในปี 2549 จึงได้มีโครงการชุมชนคุ้มครองเด็กอย่างเป็นทางการขึ้น โดยมีวัตถุประสงค์เพื่อส่งเสริมให้ชุมชนและหน่วยงานต่างๆ ในพื้นที่มีการดำเนินงานร่วมกันเพื่อเสริมสร้างความปลอดภัยให้กับเด็กในชุมชน เผื่อระวังอันตรายต่างๆ ที่จะเกิดกับเด็ก ดำเนินกิจกรรมส่งเสริมพัฒนาเด็กเยาวชนและครอบครัว เพื่อให้เด็กมีกิจกรรมที่สร้างสรรค์ ครอบครัวมีความสัมพันธ์ที่ดี ลดการใช้ความรุนแรงต่อเด็ก รวมถึงการสนับสนุนให้ชุมชนหรือหน่วยงานที่เกี่ยวข้องสามารถให้ความช่วยเหลือแก่เด็กและครอบครัวที่ประสบปัญหาต่างๆ ได้



โครงการชุมชนคุ้มครองเด็กได้ผลักดันให้เกิดกลไกการทำงานคุ้มครองเด็กในพื้นที่ ประกอบด้วย ผู้นำและกรรมการชุมชน อาสาสมัครในชุมชน สภาเด็กและเยาวชน โรงเรียน องค์กรปกครองส่วนท้องถิ่น โรงพยาบาลส่งเสริมสุขภาพตำบล/ศูนย์บริการสาธารณสุข/โรงพยาบาลประจำอำเภอ สถานีตำรวจในพื้นที่ การไฟฟ้าส่วนภูมิภาค ฯลฯ รวมถึงมีการเชื่อมโยงการทำงานกับหน่วยงานระดับจังหวัด เช่น บ้านพักเด็กและครอบครัว สำนักงานพัฒนาสังคมและความมั่นคงของมนุษย์จังหวัด องค์กรบริหารส่วนจังหวัด สำนักงานป้องกันและบรรเทาสาธารณภัยจังหวัด เป็นต้น

และเพื่อให้เป็นแนวทางในการดำเนินงานขยายแนวคิดดังกล่าวไปสู่ชุมชนอย่างกว้างขวาง มูลนิธิศูนย์พิทักษ์สิทธิเด็กจึงได้รวบรวมแนวทางการดำเนินงาน บทเรียนและประสบการณ์ในการดำเนินงานจัดทำเป็นคู่มือในการปฏิบัติงาน ภายใต้อำนาจการดำเนินงานโครงการชุมชนคุ้มครองเด็ก เพื่อให้ชุมชนและหน่วยงานที่เกี่ยวข้องนำไปเป็นแนวทางในการดำเนินงานในพื้นที่ต่อไป

มูลนิธิศูนย์พิทักษ์สิทธิเด็ก
30 ตุลาคม พ.ศ. 2565

สารบัญ

กรอบแนวคิดและการดำเนินงานชุมชนคุ้มครองเด็ก	2
การดำเนินงานโครงการชุมชนคุ้มครองเด็ก	8
บทเรียนการดำเนินงานชุมชนคุ้มครองเด็ก	13
ภาคผนวก	28
รายชื่อผู้ประสานงานโครงการชุมชนคุ้มครองเด็ก ปี 2565	



• กรอบแนวคิดและการดำเนินงานโครงการชุมชนคุ้มครองเด็ก •

ในการดำเนินงานโครงการชุมชนคุ้มครองเด็ก มีกรอบแนวคิดหลัก 3 ด้าน ได้แก่

1. การส่งเสริมพัฒนาเด็ก เยาวชน และครอบครัว
2. การส่งเสริมความปลอดภัยในครอบครัวและชุมชน
3. การเฝ้าระวัง ดูแล และคุ้มครองเด็ก



1. การส่งเสริมพัฒนาเด็ก เยาวชน และครอบครัว

เนื่องจากปัจจุบันพบว่าเด็กไทยส่วนใหญ่ใช้เวลากับการอยู่บนโลกอินเทอร์เน็ต ไม่ว่าจะเล่นเกมส์หรือใช้สื่อออนไลน์วันละหลายชั่วโมง บางพื้นที่เด็กใช้เวลาว่างทำกิจกรรมที่มีความเสี่ยงต่ออันตรายทางร่างกาย เช่น การรวมกลุ่มและใช้สารกระตุ้นบางอย่าง เป็นต้น การที่เด็กใช้เวลาไปกับสิ่งเหล่านี้มาจากหลายปัจจัย ปัจจัยหนึ่งที่พบคือ ในชุมชนหรือในตำบลไม่มีกิจกรรมที่สร้างสรรค์สำหรับเด็กที่จะทำให้เด็กได้ใช้เวลาว่างทำกิจกรรมที่เป็นประโยชน์ต่อตนเองหรือผู้อื่น ผู้ปกครองไม่มีเวลาให้กับบุตรหลาน เนื่องจากต้องประกอบอาชีพ ทำให้ไม่ได้ใช้เวลาร่วมกับเด็ก บางครอบครัวเด็กอยู่ตามลำพังโดยไม่มีผู้ปกครองดูแลหรือบางครอบครัวเด็กมีผู้ปกครองแต่ได้รับการเลี้ยงดูที่ไม่เหมาะสม หรือผู้ปกครองมีปัญหาสุขภาพกาย สุขภาพจิต หรือปัญหาพฤติกรรมที่ส่งผลให้เกิดการเลี้ยงดูที่ไม่เหมาะสม ส่งผลทำให้เด็กและเยาวชนมีแนวโน้มมีพฤติกรรมที่ไม่พึงประสงค์ เช่น การใช้ความรุนแรง พฤติกรรมทางเพศที่ไม่เหมาะสม การพนัน หรือ การใช้สารเสพติด ในการป้องกันแก้ไขปัญหาดังกล่าว ชุมชนจึงจำเป็นต้องมีกิจกรรมส่งเสริมพัฒนาเด็กและครอบครัว เพื่อให้เด็กได้มี



กิจกรรมที่สร้างสรรค์ทำในช่วงเวลาว่าง และให้เด็กได้รับการพัฒนาศักยภาพต่างๆ เพื่อให้เติบโตตามวัย และได้รับการพัฒนาทักษะต่างๆ ที่เหมาะสม รวมถึงผู้ปกครองได้มีการพัฒนาความรู้ความเข้าใจในการเลี้ยงดูเด็ก รวมถึงมีการส่งเสริมให้ครอบครัวได้ใช้เวลาร่วมกัน มีความเข้าใจกัน ซึ่งจะส่งผลดีต่อพฤติกรรมของเด็กต่อไป

2. การส่งเสริมความปลอดภัยในครอบครัวและชุมชน

เนื่องด้วยปัจจุบันสภาพแวดล้อมในชุมชนมีอันตรายต่างๆ ที่จะก่อให้เกิดอุบัติเหตุ หรือ ภัยจากบุคคลอันตรายมากขึ้น เช่น มีแหล่งน้ำที่เด็กอาจตกลงไปและเสียชีวิต มีเสาไฟฟ้าที่มีกระแสไฟฟ้ารั่ว หรือ มีบุคคลอันตรายที่อาจทำร้ายเด็กหรือคนในชุมชน รวมถึงภัยอันตรายในครอบครัว ทั้งภัยที่อาจก่อให้เกิดอุบัติเหตุ หรือ ความรุนแรงในครอบครัว ชุมชนจึงจำเป็นต้องมีกิจกรรมดำเนินงานเพื่อส่งเสริมความปลอดภัยในชุมชน

ในประเด็นเรื่องความปลอดภัยมี 3 ประเด็นที่ชุมชนควรรู้ และมีวิธีการรับมือหรือมีวิธีการป้องกันที่เหมาะสม คือ



2.1. ความปลอดภัยด้านกายภาพและสิ่งแวดล้อมของชุมชน

วิธีการป้องกันการเกิดอุบัติเหตุจากสิ่งแวดล้อมด้านกายภาพของชุมชน คือ การสำรวจจุดเสี่ยงด้านกายภาพสิ่งแวดล้อมที่อาจก่อให้เกิดอุบัติเหตุอย่างน้อยปีละ 2 ครั้ง และสำหรับสถานที่หรือจุดที่มีการใช้งานบ่อยต้องมีการสำรวจเป็นประจำ เช่น แหล่งน้ำ ระบบไฟฟ้า สนามเด็กเล่น ฯลฯ

สิ่งแวดล้อมด้านกายภาพในชุมชนที่ควรสำรวจเป็นประจำ เช่น แหล่งน้ำสาธารณะ (มีแหล่งน้ำที่เด็กเข้าถึงได้ เด็กอาจพลัดตก หรือ ไปเล่นน้ำแล้วเกิดอุบัติเหตุตกลงไปหรือไม่) การจราจร (มีถนนเส้นทางจราจรที่ก่อให้เกิดอุบัติเหตุบ่อยครั้งหรือไม่ หรือมีบริเวณไหนที่มีเด็กอยู่ใกล้เส้นทางจราจรและอาจเกิดความเสี่ยงที่จะเกิดอุบัติเหตุหรือไม่) ท่อระบายน้ำ (มีฝาปิดและไม่มีความเสี่ยงที่คนเดินไปมาแล้วจะตกหล่นลงไป) เสาไฟ (การติดตั้งเสาไฟฟ้าอยู่ในจุดน้ำท่วมขัง มีต้นไม้แถววัลย์เกี่ยวพันสายไฟ สายไฟห้อยต่ำ หม้อแปลงไฟฟ้าเกิดระเบิดบ่อยหรือไม่) จุดอันตราย (มีจุดอันตราย แหล่งมั่วสุ่มในชุมชนหรือบริเวณรกร้างหรือไม่ อยู่บริเวณไหนบ้าง) สนามเด็กเล่น (เครื่องเล่นในสนามเด็กเล่นติดตั้งปลอดภัยหรือไม่ เช่น ฐานเครื่องเล่นยึดติดกับพื้นอย่างแข็งแรงหรือไม่ พื้นสนามเป็นพื้นที่สามารถรองรับการกระแทกได้หรือไม่) เป็นต้น

เครื่องมือในการดำเนินงานด้านความปลอดภัยด้านกายภาพและสิ่งแวดล้อมของชุมชน

มูลนิธิศูนย์พิทักษ์สิทธิเด็กได้พัฒนาเครื่องมือการดำเนินงานสำหรับชุมชน ได้แก่ “การสำรวจจุดเสี่ยงในชุมชน” ซึ่งเป็นเครื่องมือสำหรับผู้นำชุมชน อาสาสมัครในชุมชนและหน่วยงานในระดับชุมชนสามารถนำไปสำรวจความเสี่ยงที่มีต่อเด็กๆ รวมถึงการวางแผนในการแก้ไขจุดเสี่ยงร่วมกับหน่วยงานที่

เกี่ยวข้องในพื้นที่ โดยเครื่องมือนี้ถูกออกแบบให้มีการมีส่วนร่วมของทุกภาคส่วนในชุมชน และทุกคนสามารถเป็นผู้เก็บข้อมูลได้ โดยผู้ที่สำรวจจะได้เดินสำรวจและเห็นความเสี่ยงด้วยตนเอง รวมถึงได้วิเคราะห์สาเหตุของปัญหาและได้วางแผนแก้ไขปัญหาร่วมกัน (สามารถดูรายละเอียดเครื่องมือการสำรวจจุดเสี่ยงในภาคผนวก)

2.2. ความปลอดภัยจากบุคคลอันตรายในครอบครัวและชุมชน

การทำงานเพื่อป้องกันภัยจากบุคคลอันตรายที่อาจส่งผลกระทบต่อความปลอดภัยของเด็ก ชุมชนควรมีการสำรวจว่ามีบุคคลในครอบครัวของเด็กและในชุมชนที่อาจเป็นอันตรายต่อเด็กหรือไม่ เช่น ใช้สารเสพติด มีปัญหาจิตเวช มีประวัติหรือมีคดีเกี่ยวข้องกับการล่วงละเมิดทางเพศ มีพฤติกรรมการใช้ความรุนแรง มีอารมณ์รุนแรง โดยอาจจะใช้วิธีการพูดคุยกับผู้นำชุมชน หรือสอบถามกับเด็กหรือคนในชุมชน นอกจากนี้ยังต้องมีการสำรวจว่ามีเด็กในชุมชนที่กำลังเผชิญความเสี่ยงต่อการได้รับอันตรายจากบุคคลหรือไม่



เครื่องมือในการดำเนินงานด้านความปลอดภัยจากบุคคลอันตรายหรือเด็กที่เสี่ยงต่อการได้รับอันตรายจากบุคคล

มูลนิธิศูนย์พิทักษ์สิทธิเด็กได้พัฒนาเครื่องมือสำรวจบุคคลที่อาจก่ออันตรายหรือเด็กที่มีความเสี่ยงต่อการได้รับอันตรายจากบุคคล คือ

1. “เครื่องมือ 1 9 ก้าวหนึ่ง (หนึ่ง-เก้า-ก้าว-หนึ่ง)” ซึ่งเป็นเครื่องมือที่มีประเด็นต่างๆ ให้ชุมชนได้พิจารณาทั้งสิ้น 19 ประเด็น หากชุมชนหรืออาสาสมัครชุมชนได้สำรวจแล้วว่ามีข้อใดที่พบว่า “มี” ให้มีการระบุบริเวณที่มีบุคคลกลุ่มนั้นอยู่ หรือเด็กกลุ่มที่กำลังเผชิญความเสี่ยงต่ออันตรายจากบุคคล โดยอาจทำเป็นแผนที่ความเสี่ยง (สามารถดูรายละเอียดเครื่องมือ 1 9 ก้าวหนึ่ง (หนึ่ง-เก้า-ก้าว-หนึ่ง) ในภาคผนวก)
2. “กิจกรรมเพื่อลดความรุนแรงในครอบครัว” เพื่อให้ผู้ปกครองมีความเข้าใจในการเลี้ยงดูเด็กอย่างเหมาะสม ส่งเสริมให้เกิดความสัมพันธ์ที่ดีในครอบครัว เสริมสร้างบรรยากาศแห่งความเอื้ออาทรในครอบครัว (สามารถดูรายละเอียดกิจกรรมลดความรุนแรงในครอบครัวในคู่มือกิจกรรมของมูลนิธิศูนย์พิทักษ์สิทธิเด็กได้ในเว็บไซต์มูลนิธิศูนย์พิทักษ์สิทธิเด็ก www.thaichildrights.org)

2.3. สาธารณภัยและภาวะฉุกเฉิน

ด้วยปัจจุบันที่มีภัยต่างๆ มากขึ้น ทั้งภัยพิบัติและภาวะฉุกเฉินต่างๆ ดังนั้นชุมชนควรมีแผนเตรียมความพร้อมรับมือภัยพิบัติและภาวะฉุกเฉิน มีการอบรมสร้างความรู้ความเข้าใจให้กับคนในชุมชนให้ได้มากที่สุด นอกจากนี้ชุมชนควรได้ฝึกทักษะเหล่านี้ให้กับเด็กและประชาชนในชุมชนในการจัดการรับมือกับภัยพิบัติ สาธารณภัยต่างๆ ตามสถานการณ์ที่อาจเกิดขึ้นในพื้นที่นั้นๆ เช่น การซ้อมดับเพลิงและ

การเคลื่อนไหวเมื่อเกิดไฟไหม้ในบ้านหรืออาคาร สารเคมีรั่วไหล การใช้ถังดับเพลิง การปฐมพยาบาลในชีวิตประจำวันเบื้องต้น การปฐมพยาบาลเพื่อฟื้นคืนชีพผู้ป่วย เป็นต้น

บางพื้นที่อาจเป็นพื้นที่ที่ประสบภัยธรรมชาติเป็นประจำ ชุมชนควรมีแผนในการรับมือที่ชัดเจน มีผู้อำนวยการสั่งการในภาวะฉุกเฉินและจัดหาสถานที่พักพิงชั่วคราว รวมถึงวางระบบศูนย์พักพิงให้มีความพร้อมหากเกิดภัยพิบัติในพื้นที่ ในการดำเนินงานเรื่องสาธารณภัยชุมชนสามารถประสานงานกับองค์กรปกครองส่วนท้องถิ่นและสำนักงานป้องกันและบรรเทาสาธารณภัยในพื้นที่รับผิดชอบและในบางทักษะ เช่น การปฐมพยาบาล สามารถประสานงานโรงพยาบาลส่งเสริมสุขภาพตำบลหรือศูนย์บริการสาธารณสุขในพื้นที่ได้เช่นกันหรือหากชุมชนมีปัญหาเรื่องการใช้รถใช้ถนน การสัญจรในชุมชนก็สามารถประสานงานกับตำรวจจราจรในพื้นที่เพื่อมาสร้างความเข้าใจถึงการใช้รถใช้ถนนที่ปลอดภัยได้เช่นกัน

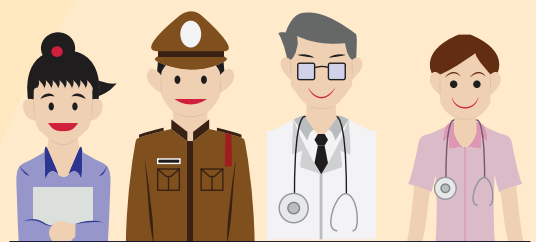


3. การเฝ้าระวัง ดูแล และคุ้มครองเด็ก

ในชุมชนอาจมีเด็กหรือครอบครัวที่เป็นกลุ่มเสี่ยงที่อาจได้รับอันตราย หรือกำลังเผชิญกับอันตรายจากบุคคล ชุมชนจึงควรมีการเฝ้าระวังสถานการณ์เหล่านี้และรีบเข้าไปให้การช่วยเหลือก่อนที่สถานการณ์จะรุนแรงขึ้น ซึ่งโดยปกติหากชุมชนดำเนินงานในเรื่องความปลอดภัยในข้อ 2 ในเรื่องการสำรวจภัยบุคคลไปแล้ว ชุมชนจะเห็นความเสี่ยงหรือทราบว่า มีเด็กคนไหนกำลังเสี่ยงต่อภัยอันตรายด้านบุคคล เมื่อชุมชนทราบแล้วจะต้องมีการดำเนินการช่วยเหลือโดยต้องมีการทำงานร่วมกันทั้งภายในชุมชนและร่วมมือกับหน่วยงานต่างๆ ในระดับตำบล อำเภอ และระดับจังหวัด

ในการทำงานกับเด็กและครอบครัวในชุมชนจำเป็นต้องมีการทำงานร่วมกันภายในชุมชน และทำงานร่วมกับหน่วยงานต่างๆ โดยอาจตั้งเป็นคณะทำงานชุมชนคุ้มครองเด็กและมีการทำความเข้าใจถึงบทบาทภารกิจร่วมกัน มีการอบรมพัฒนาความรู้ในการเฝ้าระวังและช่วยเหลือเด็กในกรณีต่างๆ เมื่อเกิดเหตุกับเด็ก ชุมชนสามารถแจ้งเหตุหรือเข้าให้ความช่วยเหลือหรือประสานหน่วยงานที่เกี่ยวข้องได้ทันที การมีคณะทำงานและกระบวนการทำงานที่ชัดเจนทำให้เด็กได้รับการช่วยเหลืออย่างมีประสิทธิภาพและทันท่วงทีและกลไกนี้ควรแจ้งหรือประชาสัมพันธ์ให้เด็กและครอบครัวรวมถึงประชาชนในชุมชนได้รับทราบทั่วกัน เพื่อที่เวลาเกิดเหตุผู้เกี่ยวข้องจะได้ทราบช่องทางการแจ้งเหตุ

เครื่องมือ หรือ กิจกรรมหนึ่งที่เกี่ยวข้องกับการเฝ้าระวังดูแลและคุ้มครองเด็ก คือ การประชุม case conference ซึ่งมูลนิธิฯ ได้สนับสนุน ช่วยเหลือให้ชุมชนได้มีการจัดประชุม case conference ในกรณีที่เด็กกลุ่มเสี่ยงมีปัญหาที่รุนแรงหรือซับซ้อนมากกว่าที่ชุมชนจะรับมือตามลำพังได้ ซึ่งการประชุมนี้จะต้องเชิญหน่วยงานทางด้านวิชาชีพต่างๆ



ทีมสหวิชาชีพ

มาช่วยให้ความเห็น ได้แก่ วิชาชีพด้านสังคมสงเคราะห์ การแพทย์ และกฎหมาย (สามารถดูรายละเอียดการประชุม case conference ในภาคผนวก)

เป้าหมายในการดำเนินงานโครงการชุมชนคุ้มครองเด็ก

โครงการชุมชนคุ้มครองเด็ก มีเป้าหมายเพื่อพัฒนาให้ชุมชนมีการดำเนินงานใน 3 ระดับ คือ

1. ให้ชุมชนมีการทำงานกับเด็กและเยาวชน

คือ การผลักดัน ช่วยเหลือ สนับสนุนให้ชุมชน / คณะทำงานในชุมชน ได้แก่ ผู้นำชุมชน คณะกรรมการหมู่บ้าน องค์กรปกครองส่วนท้องถิ่น เครือข่ายผู้ปกครอง พ่อแม่อาสา โรงเรียน โรงพยาบาล ฯลฯ จัดให้มีกิจกรรมส่งเสริมพัฒนาเด็กและเยาวชนในพื้นที่ชุมชนของตนเองเพื่อให้เด็กและเยาวชนมีกิจกรรมเชิงสร้างสรรค์และเกิดประโยชน์ในการพัฒนาตนเอง ลดการใช้เวลาว่างในการทำกิจกรรมที่ไม่เหมาะสม รวมถึงให้ชุมชนมีการเฝ้าระวังดูแลและช่วยเหลือเด็กและเยาวชนกลุ่มเสี่ยงหรือกลุ่มที่มีปัญหา หากชุมชนไม่สามารถดำเนินการในการให้ความช่วยเหลือแก่เด็กและเยาวชนที่มีปัญหาได้ ให้ชุมชนประสานงานกับหน่วยงานที่เกี่ยวข้อง

2. ให้ชุมชนมีการทำงานกับครอบครัวของเด็กและเยาวชน

คือ การผลักดัน ช่วยเหลือ สนับสนุนให้ชุมชน / คณะทำงานในชุมชน อันได้แก่ องค์กรปกครองส่วนท้องถิ่น ผู้นำชุมชน เครือข่ายผู้ปกครองหรือพ่อแม่อาสา โรงเรียน โรงพยาบาล ฯลฯ จัดให้มีกิจกรรมส่งเสริมพัฒนาครอบครัวในชุมชนเพื่อให้พ่อแม่ลูกหรือผู้ปกครองกับเด็กมีความสัมพันธ์อันดีต่อกัน เช่น กิจกรรมครอบครัวสัมพันธ์ กิจกรรมค่ายครอบครัว กิจกรรมกลุ่มพ่อแม่ผู้ปกครอง กิจกรรมห้องเรียนพ่อแม่ ฯลฯ รวมถึงให้ชุมชนเฝ้าระวังเรื่องความรุนแรงในครอบครัว และเข้าช่วยเหลือหรือแจ้งเหตุเมื่อเกิดความรุนแรงขึ้น

3. ให้ชุมชนมีการทำงานกับเครือข่ายต่างๆ เพื่อให้ชุมชนมีความปลอดภัย

คือ การผลักดัน ช่วยเหลือ สนับสนุนให้ชุมชน / คณะทำงานในชุมชน อันได้แก่ องค์กรปกครองส่วนท้องถิ่น ผู้ใหญ่บ้าน คณะกรรมการหมู่บ้าน เครือข่ายผู้ปกครองหรือพ่อแม่อาสา โรงเรียน โรงพยาบาล ฯลฯ ดำเนินงานร่วมกับหน่วยงานต่างๆ เพื่อให้ชุมชนมีสภาพแวดล้อมที่ปลอดภัยต่อเด็กและครอบครัว ลดความเสี่ยงในการเกิดอันตรายจากอุบัติเหตุ ภัยสังคมและภัยจากบุคคลอันตราย อาทิ การเดินสำรวจจุดเสี่ยง การแก้ไขจุดเสี่ยง การวางระบบหรือมาตรการเพื่อลดความเสี่ยงด้านต่างๆ การจัดกิจกรรมเพื่อลดความเสี่ยงหรือเพิ่มความปลอดภัยให้กับเด็กและครอบครัวในชุมชน เป็นต้น

การเลือกพื้นที่ชุมชนในการเข้าร่วมโครงการ

1. พื้นที่ที่มีความสนใจการดำเนินงานเรื่องเด็ก เยาวชนและครอบครัว
2. หน่วยงานต่างๆ ในพื้นที่นั้นๆ มีการทำงานประสานความร่วมมือที่ดีกับชุมชน เช่น โรงเรียน องค์กรปกครองส่วนท้องถิ่นและภาคีเครือข่ายที่เกี่ยวข้องในพื้นที่
3. มีทีมงานที่ทำงานร่วมกันอยู่แล้วในพื้นที่

หลักคิด/กระบวนการ/เครื่องมือที่ใช้ในการดำเนินงาน

1. พระราชบัญญัติคุ้มครองเด็ก พ.ศ. 2546
2. พระราชบัญญัติคุ้มครองผู้ถูกกระทำด้วยความรุนแรงในครอบครัว พ.ศ. 2550
3. เครื่องมือวิจัยชุมชน “สำรวจจุดเสี่ยง”
4. เครื่องมือประเมินสภาวะเด็กและครอบครัว 1 9 ก้าวหนึ่ง (หนึ่ง-เก้า-ก้าว-หนึ่ง)
5. กิจกรรมส่งเสริมพัฒนาเด็กและเยาวชน เช่น กิจกรรมนอกห้องเรียนในช่วงวันหยุด หรือช่วงหลังเลิกเรียน ค่ายเด็กเยาวชน
6. กิจกรรมส่งเสริมพัฒนาครอบครัว เช่น ห้องเรียนพ่อแม่ ค่ายครอบครัว ครอบครัวสัมพันธ์
7. การประชุม case conference



๙ ให้ความรู้เรื่องความปลอดภัย



๙ การสำรวจจุดเสี่ยงในชุมชน

• การดำเนินงานโครงการชุมชนคุ้มครองเด็ก •

1. การประชุมทำความเข้าใจกับคณะทำงานในพื้นที่



๘ ประชุมคณะทำงานที่เกี่ยวข้องทั้งระดับผู้บริหาร และระดับปฏิบัติการ



๙ ประชุมหารือความร่วมมือกับพื้นที่

วัตถุประสงค์

เพื่อให้คณะทำงานในชุมชนมีความเข้าใจในการดำเนินงานชุมชนคุ้มครองเด็ก และเกิดแผนการดำเนินงานของชุมชนโดยเน้นการมีส่วนร่วมของทีมงานในชุมชนตลอดกระบวนการ

กลุ่มเป้าหมาย

เครือข่ายทุกภาคส่วนในชุมชนที่เกี่ยวข้อง ได้แก่ เครือข่ายภาคประชาชน หน่วยงานองค์กรปกครองส่วนท้องถิ่น โรงเรียน โรงพยาบาล สถานีตำรวจ สภาดูแลและเยาวชน จำนวนประมาณ 20-40 คน (ขึ้นอยู่กับบริบทแต่ละพื้นที่)

ระยะเวลา

1-2 วัน ขึ้นอยู่กับความเหมาะสมของพื้นที่ เช่น หากพื้นที่มีอุปสรรคในการร่วมประชุมในช่วงเช้า หรือบ่าย สามารถจัดประชุมวันละครึ่งวันโดยจัดในช่วงเช้าหรือช่วงบ่ายโดยใช้เวลา 2 วัน หรือ หากสามารถจัดประชุมต่อเนื่องได้ใน 1 วันจะเป็นการดีที่สุด

การดำเนินงาน

1) สร้างความสัมพันธ์ระหว่างเจ้าของโครงการกับพื้นที่ และระหว่างพื้นที่ด้วยกันตลอดกระบวนการ และตลอดระยะเวลาโครงการ (เพราะสัมพันธ์ภาพจะช่วยเสริมสร้างความร่วมมือในการดำเนินงาน) เช่น การวางกระบวนการให้เกิดการรู้จักกัน เช่น ชื่อ องค์กร บทบาทการทำงาน ความรู้สึก ความคาดหวัง ฯลฯ

2) สร้างความเข้าใจต่อการดำเนินงานชุมชนคุ้มครองเด็ก ในส่วนนี้จะต้องมีการอธิบายถึงกรอบแนวคิดชุมชนคุ้มครองเด็ก 3 ด้าน โดยสามารถให้ผู้ร่วมประชุมได้มีส่วนร่วมในการกำหนดรายละเอียดในแต่ละด้าน เช่น ด้านความปลอดภัยในชุมชนมีเรื่องอะไรบ้าง/ด้านการส่งเสริมพัฒนาเด็กและครอบครัวมีเรื่องอะไรบ้าง/ด้านการเฝ้าระวังช่วยเหลือเด็กและครอบครัวมีเรื่องอะไรบ้าง เป็นต้น และเจ้าของโครงการสามารถเพิ่มเติมตามกรอบแนวทางการดำเนินงานด้วยได้ พร้อมอธิบายให้เห็นถึงความสำคัญและความจำเป็นในการดำเนินงานในแต่ละกิจกรรม

3) กำหนดแผนงานร่วมกัน หลังจากผู้ร่วมประชุมเข้าใจและร่วมกันกำหนดกรอบงานใน ข้อ 2) แล้วให้ผู้ร่วมประชุมได้กำหนดงานที่จะทำร่วมกันสัก 2-3 รายการต่อปี อาจจะกำหนดจากความจำเป็นเร่งด่วน หรือ ความยากง่ายก่อน โดยงานที่ควรเริ่มต้นเป็นอันดับแรกๆ คือ “การสำรวจจุดเสี่ยง” เพราะจะช่วยสร้างความร่วมมือ และดึงการมีส่วนร่วมจากทุกภาคส่วนได้ดีที่สุด ในการกำหนดแผนงานให้กำหนดเป็นกิจกรรมหรืองานที่จะทำในปีนั้นๆ กำหนดกลุ่มเป้าหมายที่จะมาเข้าร่วม กำหนดวันเวลาที่จะดำเนินงาน และกำหนดผู้รับผิดชอบพร้อมทั้งงบประมาณในการดำเนินงาน ดังนั้นแผนงานที่สามารถเรียงตามลำดับยากง่ายดังนี้

- 3.1 กิจกรรมสำรวจจุดเสี่ยง และปรับปรุงจุดเสี่ยงตามแผนงานที่วางไว้
- 3.2 การสำรวจสถานะเด็กโดยใช้เครื่องมือ 1 9 ก้าวหนึ่ง และการให้ความช่วยเหลือเด็กกลุ่มเสี่ยงหรือจัดการเรื่องบุคคลอันตราย เช่น การประชุม case conference กรณีพบว่ามีปัญหาเด็กและครอบครัวที่มีความซับซ้อน ไม่สามารถตัดสินใจได้เพียงลำพัง ควรมีการประชุม case conference โดยดึงเอาหน่วยงานที่เกี่ยวข้องเข้ามาร่วมประชุมด้วย เช่น แพทย์ นักสังคมสงเคราะห์ ตำรวจ โดยชุมชนเป็นผู้ให้ข้อมูลแก่ผู้เกี่ยวข้อง
- 3.3 กิจกรรมส่งเสริมพัฒนาเด็กและครอบครัวอื่นๆ ตามความเหมาะสม เช่น กิจกรรมส่งเสริมพัฒนาเด็กในช่วงวันหยุด / ค่ายเด็กเยาวชน / พาเด็กทำกิจกรรมเรียนรู้นอกชุมชนแบบ 1 วัน
- 3.4 กิจกรรมส่งเสริมพัฒนาครอบครัว เช่น ห้องเรียนพ่อแม่ หรือครอบครัวสัมพันธ์ และค่ายครอบครัว



2. สนับสนุนและผลักดันให้ชุมชนดำเนินงานตามแผนงานชุมชนคุ้มครองเด็ก

วัตถุประสงค์

เพื่อสนับสนุนช่วยเหลือให้ชุมชนได้ทดลองดำเนินงานตามแผนงานชุมชนคุ้มครองเด็กที่ได้ร่วมกันกำหนดในข้อ 1. เพื่อให้คณะทำงานพัฒนาศักยภาพในการดำเนินงานต่อไป (โดยเป็นการสนับสนุนเครื่องมือและวิธีการทำงาน ให้คำปรึกษาในการทำงานหรือประสานงานต่างๆ และสนับสนุนด้านงบประมาณ)

กลุ่มเป้าหมาย

1. เจ้าของโครงการ สนับสนุนช่วยเหลือคณะทำงานในชุมชน
2. คณะทำงานในชุมชน ดำเนินงานกับกลุ่มเป้าหมายในแต่ละกิจกรรมที่กำหนดในแผนงาน

ระยะเวลา

ขึ้นอยู่กับแผนงานที่กำหนด (สามารถดูรายละเอียดระยะเวลาได้ในกิจกรรมในภาคผนวก)

การดำเนินงาน

1) เตรียมงานกับคณะทำงาน โดย

1.1 ติดตามการเตรียมงานต่างๆ เป็นระยะ โดยติดตามประมาณ 3-4 สัปดาห์ก่อนจัดกิจกรรม อาทิ กำหนดการ การประสานงานผู้เข้าร่วมและผู้เกี่ยวข้อง สถานที่จัดกิจกรรม งบประมาณ เอกสาร / อุปกรณ์ต่างๆ อาหาร ฯลฯ

1.2 ประชุมกับคณะทำงานก่อนจัดกิจกรรม 1 วัน โดยอาจใช้เวลาในการประชุมประมาณ 2-3 ชั่วโมง

2) สนับสนุนช่วยเหลือคณะทำงานในการดำเนินงาน โดยเน้นให้คณะทำงานได้ทำตามบทบาทหน้าที่ที่ได้กำหนดไว้ คณะทำงานอาจดำเนินงานได้ไม่สมบูรณ์ได้เนื่องจากเป็นภารกิจใหม่ที่ไม่คุ้นเคย ในส่วนนี้ เจ้าของโครงการสามารถช่วยเหลือด้วยการ coaching หรือเป็นที่ปรึกษา โดยการบอกให้คณะทำงานที่เกี่ยวข้องโดยใช้วิธีการสื่อสารแนวระนาบและใช้การสื่อสารเชิงบวก ระวังเรื่องการใช้อำนาจในการสั่งการและเจ้าของโครงการจะไม่ดำเนินงานเบ็ดเสร็จด้วยตัวเอง เพราะคณะทำงานจะไม่ได้ฝึกและพัฒนาการดำเนินงานในการ coaching ให้เป็นไปในลักษณะการสื่อสารเพื่อให้เกิดความร่วมมือในการทำงาน

3) สรุปบทเรียนการดำเนินงาน ในแต่ละครั้งในการทำงานหรือจัดกิจกรรมใดๆ เมื่อจบงานควรมีการประชุมทบทวนหลังจากจบงาน หรือที่เรียกว่า After Action Review เพื่อให้คณะทำงานที่เกี่ยวข้องได้ทบทวนการดำเนินงานที่ทำ ปรับปรุงแก้ไขและพัฒนาให้การดำเนินงานดีขึ้นในครั้งต่อไป

3. ถอดบทเรียนการดำเนินงานของคณะทำงาน

วัตถุประสงค์

เพื่อถอดบทเรียนการดำเนินงานของคณะทำงาน และวิเคราะห์การเปลี่ยนแปลงที่เกิดขึ้น ปัจจัยความสำเร็จ รวมถึงจุดที่ต้องปรับปรุง



กลุ่มเป้าหมาย

1. คณะทำงาน
2. ผู้ได้รับบริการจากการดำเนินงานของคณะทำงาน

การดำเนินงาน

เมื่อผ่านการดำเนินงานไปประมาณ 1-2 ปี เจ้าของโครงการควรมีการถอดบทเรียนการดำเนินงานของคณะทำงาน เพื่อให้คณะทำงานได้ทบทวนและวิเคราะห์การดำเนินงานของตนเอง รวมถึงได้ทบทวนการเปลี่ยนแปลงที่เกิดขึ้น โดยการถอดบทเรียนสามารถทำได้ดังนี้

- 1) การสังเกตการดำเนินงานของคณะทำงาน และนำข้อมูลจากการสรุปบทเรียนการดำเนินงานหรือ After Action Review มาใช้เป็นข้อมูล
- 2) การสัมภาษณ์ พูดคุยหรือประชุมกลุ่มกับกลุ่มเป้าหมายที่ได้รับบริการจากการดำเนินงานของคณะทำงาน เพื่อได้มีข้อมูลด้านความคิดเห็น หรือการเปลี่ยนแปลงที่เกิดขึ้น
- 3) การสัมภาษณ์ พูดคุยหรือประชุมกลุ่มกับคณะทำงาน เพื่อถอดกระบวนการทำงาน วิเคราะห์ปัจจัยความสำเร็จ รวมไปถึงจุดที่ต้องปรับปรุงพัฒนา
- 4) เจ้าของโครงการควรรวบรวมข้อมูล และสะท้อนข้อมูลกลับไปยังคณะทำงานเพื่อให้คณะทำงานได้มีส่วนร่วมในการเติมเต็มข้อมูลและเห็นถึงจุดที่ดีและจุดที่ต้องปรับปรุงในการดำเนินงาน

4. พัฒนาคณะทำงาน

วัตถุประสงค์

เพื่อพัฒนาศักยภาพของคณะทำงาน และพัฒนาการทำงานร่วมกันของคณะทำงานในชุมชน

กลุ่มเป้าหมาย

คณะทำงานในชุมชน

การดำเนินงาน

1) การอบรมพัฒนาความรู้ความเข้าใจจากผู้เชี่ยวชาญด้านนั้นๆ ในส่วนนี้ขึ้นอยู่กับการวิเคราะห์และประเมินของเจ้าของโครงการว่าคณะทำงานในชุมชนจำเป็นต้องได้รับการพัฒนาในเรื่องใด อาทิเช่น เรื่องความปลอดภัย เรื่องการส่งเสริมพัฒนาเด็กเยาวชน เรื่องการทำงานกับครอบครัว เรื่องความรุนแรงต่อเด็กหรือความรุนแรงในครอบครัว เรื่องการเฝ้าระวังและช่วยเหลือเด็ก เป็นต้น



2) การสร้างแรงบันดาลใจให้กับคณะทำงาน โดยอาจใช้เวทีการแลกเปลี่ยนเรียนรู้เป็นการพัฒนาในส่วนนี้ เช่น ให้คณะทำงานได้แลกเปลี่ยนเรียนรู้การดำเนินงานชุมชนคุ้มครองเด็กกับชุมชนอื่นๆ หรือให้คณะทำงานได้เปิดโลกทัศน์โดยการไปเรียนรู้การดำเนินงานของที่อื่นๆ ที่ช่วยสร้างแรงบันดาลใจในการดำเนินงานในพื้นที่ของตนเองต่อไป นอกจากนี้หากพบว่าคณะทำงานมีความเหนื่อยล้า หรือรู้สึกหมดพลังเจ้าของโครงการอาจมีการช่วยเหลือหรือให้คำปรึกษากับคณะทำงานนั้นๆ ได้หรืออาจให้ผู้เชี่ยวชาญมาช่วยอีกทางได้

3) การสร้างความเข้มแข็งในการทำงานเป็นทีม ถือเป็นเรื่องสำคัญเพราะจะทำให้คณะทำงานเกิดความร่วมมือที่ดีในการทำงาน ซึ่งการพัฒนาในส่วนนี้มีทั้งเรื่องสัมพันธภาพ เช่น การสร้างกิจกรรมให้เกิดการใช้ชีวิตร่วมกัน หรือการทำงานเป็นทีม เช่น การสร้างกระบวนการกิจกรรมให้คณะทำงานได้ทำภารกิจร่วมกันซ้ำๆ เพื่อให้เกิดการสรุปบทเรียนในการทำงานเป็นทีมต่อไป หรืออาจแทรกในการดำเนินงานในข้อ 1) หรือ 2) ได้



๘ การประชุมร่วมกับเครือข่ายในพื้นที่



๙ พัฒนาศักยภาพกรกิจกรรมตัวฉันทันเป็นองฉันทัน

• บทเรียนการดำเนินงานชุมชนคุ้มครองเด็ก •

จากการดำเนินงานโครงการชุมชนคุ้มครองเด็กในพื้นที่ต่างๆ ตั้งแต่ปี 2549-2565 พบว่าการดำเนินงานของแต่ละพื้นที่ มีจังหวะก้าวและมีบริบทของชุมชนที่แตกต่างกัน เช่น ผู้ประสานงานหลักในพื้นที่ นโยบาย แผนยุทธศาสตร์และงบประมาณของหน่วยงานในพื้นที่ องค์กรประกอบของคณะทำงาน การสนับสนุนช่วยเหลือจากภาครัฐ ภาคประชาชน และภาคเอกชนในพื้นที่ ทั้งนี้สามารถสรุปรูปแบบการดำเนินงานของชุมชนคุ้มครองเด็ก ได้ 3 รูปแบบ คือ



1. องค์กรปกครองส่วนท้องถิ่นเป็นตัวหลักในการขับเคลื่อนงานชุมชนคุ้มครองเด็ก
2. โรงเรียนเป็นตัวหลักในการขับเคลื่อนงานโดยมีคนในชุมชนเป็นตัวหนุนเกื้อ
3. คณะกรรมการชุมชนหรือเครือข่ายประชาชนในชุมชนเป็นตัวหลักในการขับเคลื่อนงาน

1. องค์กรปกครองส่วนท้องถิ่นเป็นตัวหลักในการขับเคลื่อนงานชุมชนคุ้มครองเด็ก

การดำเนินงานในเชิงพื้นที่ที่องค์กรปกครองส่วนท้องถิ่นเป็นตัวหลักในการขับเคลื่อนดำเนินงานชุมชนคุ้มครองเด็ก หมายถึง องค์กรปกครองส่วนท้องถิ่นเป็นผู้ดำเนินงานและประสานจัดการหลักในการจัดกิจกรรมต่างๆ ตั้งแต่การประสานผู้เกี่ยวข้องในการเข้ามามีส่วนร่วม การออกแบบกิจกรรม การวางแผนในการจัดสรรงบประมาณ การจัดหาทรัพยากร

พื้นที่ที่มีการดำเนินงานในลักษณะนี้

มี 1 พื้นที่ ได้แก่ พื้นที่เทศบาลตำบลสันมะค่า อำเภอป่าแดด จังหวัดเชียงราย

เทศบาลตำบลสันมะค่า อ.ป่าแดด จ.เชียงราย (ร่วมโครงการในปี พ.ศ. 2555-2565)

พื้นที่ตำบลสันมะค่า มีการขับเคลื่อนงานโดยมีองค์กรปกครองส่วนท้องถิ่นดำเนินงานเป็นหลัก โดยเข้าร่วมโครงการชุมชนคุ้มครองเด็ก ในปี 2555 เริ่มจากทีมผู้บริหารท้องถิ่นในขณะนั้นให้ความสนใจการทำงานกับทีมสภาเด็กและเยาวชนในพื้นที่ คณะทำงานส่วนใหญ่จึงเริ่มต้นจากสภาเด็กและเยาวชนเข้ามาเป็นเยาวชนนักวิจัยในการเริ่มสำรวจจุดเสี่ยงในพื้นที่ การทำงานโดยเป็นวิทยากรเรื่องเพศ การทำหนังสือสะท้อนปัญหาในพื้นที่ เป็นต้น และในปี 2565 มีการดำเนินงานเรื่องครอบครัวผ่านการทำกิจกรรม “ครอบครัวอบอุ่น ชุมชนเป็นสุข”

1. กิจกรรมส่งเสริมพัฒนาเด็ก เยาวชนและครอบครัว

พื้นที่นี้เริ่มต้นจากการดำเนินงานเรื่องการพัฒนาเด็กเยาวชนและมีการจัดกิจกรรมอย่างต่อเนื่อง เทศบาลค่อนข้างให้ความสำคัญกับการพัฒนาเด็กเยาวชน มีการเปิดโอกาสให้ทีมสภาเด็ก

และเยาวชนมีส่วนร่วมในเกือบทุกกิจกรรมของตำบลและชุมชนทั้งกิจกรรมประเพณีต่างๆ และกิจกรรมในโครงการชุมชนคุ้มครองเด็ก และมีกลไกที่เลี้ยง โดยให้เจ้าหน้าที่เทศบาลเป็นที่เลี้ยงให้กับสภาเด็กและเยาวชน

2. กิจกรรมส่งเสริมความปลอดภัย

ปี 2555 เทศบาลตำบลสันมะค่าเปิดโอกาสให้สภาเด็กและเยาวชนเข้ามาเป็นนักวิจัยชุมชน ในการลงพื้นที่สำรวจจุดเสี่ยงและดำเนินการแก้ไข เพื่อระวังความไม่ปลอดภัยที่เกิดขึ้นกับเด็ก โดยสภาเด็กเยาวชนได้ทำหน้าที่เป็นนักวิจัยชุมชนสำรวจพื้นที่สร้างสรรค์และไม่สร้างสรรค์ในตำบล มีการทำหนังสือเสนอข้อเสนอบริหารจัดการในพื้นที่ หากพบว่าจุดไหนที่ไม่ปลอดภัย เทศบาลจะมีการมอบหมายให้กองช่างและงานป้องกันและบรรเทาสาธารณภัยเข้าดำเนินงานแก้ไขโดยทันที

3. การเฝ้าระวัง คุ้มครองและช่วยเหลือเด็ก

เทศบาลตำบลสันมะค่ามีการทำงานในการให้การคุ้มครองสวัสดิภาพเด็กและให้ความช่วยเหลือเด็กกลุ่มเสี่ยงร่วมกับโรงพยาบาลในพื้นที่ บ้านพักเด็กและครอบครัวจังหวัดเชียงราย บางกรณีมีการระดมทั้งงบประมาณและแรงงานคนในชุมชนในการช่วยเหลือเด็กที่มีความเสี่ยงที่จะได้รับอันตราย

ผลลัพธ์ที่เกิดขึ้น

1. สภาเด็กและเยาวชนตำบลพัฒนาศักยภาพ และมีความเข้มแข็งมากขึ้น

เดิมทีเทศบาลตำบลสันมะค่ามีแนวทางการทำงานที่สนับสนุนและส่งเสริมให้เด็กเยาวชนเข้ามามีบทบาทในการทำงานร่วมกับชุมชนเป็นทุนเดิมอยู่แล้ว เช่น งานประเพณีวัฒนธรรม หรือการจัดงานต่างๆ ในชุมชน และในการดำเนินงานชุมชนคุ้มครองเด็กเทศบาลตำบลสันมะค่าก็ได้ดึงเอาสภาเด็กและเยาวชนเข้ามามีส่วนร่วมในการทำงานอย่างต่อเนื่อง โดยมอบหมายให้เลขานุการนายกเทศมนตรีตำบลสันมะค่า รองปลัดเทศบาลตำบลสันมะค่า เจ้าหน้าที่ที่รับผิดชอบดูแลสภาเด็กและเยาวชน กำกับติดตามงานและเป็นพี่ปรึกษาให้กับสภาเด็กและเยาวชน จากช่วงแรกที่สภาเด็กเยาวชนจะรับผิดชอบกิจกรรมกลุ่มสัมพันธ์ หลังจากนั้นสภาเด็กฯ ค่อยๆ ขยับบทบาทมาเรื่อยๆ จนทำหน้าที่ในการให้เนื้อหาเรื่องความปลอดภัย เช่น การสำรวจพื้นที่สร้างสรรค์-ไม่สร้างสรรค์และจุดเสี่ยงในชุมชน และทำหนังสือเสนอข้อเสนอบริหารจัดการ



๘ ห้องเรียนพ่อแม่



๙ ชุมชนทำกิจกรรมส่งเสริมพัฒนาเด็ก

อันตรายหรือพื้นที่ที่ไม่สร้างสรรค์ในชุมชน การทำกิจกรรมส่งเสริมพัฒนาเด็กต่างๆ เช่น ทำกิจกรรมตัวฉันเป็นของฉันกับเด็กระดับประถมศึกษา เป็นต้น จากการดำเนินงานทำให้สภาเด็กเยาวชนของตำบลกลายเป็นหนึ่งในกำลังสำคัญในการดำเนินงานชุมชนคุ้มครองเด็ก



2. เกิดคณะทำงานที่ดำเนินงานด้านการส่งเสริมพัฒนาเด็กและครอบครัว

จากการที่มีกิจกรรม “ครอบครัวอบอุ่น ชุมชนเป็นสุข” ซึ่งจัดกิจกรรมต่อเนื่องทั้งสิ้น 4 ครั้ง โดยมีกลุ่มเป้าหมายเป็นผู้ปกครองของนักเรียนในโรงเรียนเทศบาล 1 ชุมชนบ้านสันมะค่า ซึ่งเป็นโรงเรียนในสังกัดเทศบาลตำบลสันมะค่า ทำให้ในพื้นที่ตำบลสันมะค่ามีทีมคณะทำงานที่ทำงานกับครอบครัวเพิ่มขึ้น ซึ่งประกอบด้วย เจ้าหน้าที่เทศบาลตำบลสันมะค่าและบุคลากรครูของโรงเรียน นอกจากนี้ในพื้นที่ยังมีกิจกรรมสานความสัมพันธ์ระหว่างเด็กกับครอบครัวร่วมกับหน่วยงานอื่นๆ ในพื้นที่จังหวัดเชียงรายอย่างต่อเนื่องด้วยคณะทำงานเห็นความสำคัญของกิจกรรมที่ส่งเสริมความสัมพันธ์อันดีในครอบครัว จนเกิดเป็นคณะทำงานที่ดำเนินงานด้านการส่งเสริมพัฒนาครอบครัว

3. จุดเสียงลดลง ชุมชนในตำบลสันมะค่ามีความปลอดภัยมากขึ้น

จากการที่เทศบาลตำบลสันมะค่ามีการสำรวจจุดเสี่ยงในชุมชน ทำให้เทศบาลเห็นความสำคัญและมีการดำเนินการแก้ไขจุดเสี่ยงเป็นระยะๆ อย่างต่อเนื่อง โดยนายกเทศมนตรีได้มอบหมายให้งานป้องกันและบรรเทาสาธารณภัยและกองช่างเทศบาลตำบลสันมะค่าลงปรับปรุงแก้ไขจุดเสี่ยงเป็นระยะๆ เช่น การตัดต้นไม้ ตัดหญ้า การติดตั้งป้ายจราจร / ป้ายเตือนจุดเสี่ยง การประชาสัมพันธ์ขอความร่วมมือต่างๆ ผ่านผู้นำชุมชน

4. เด็กกลุ่มเสี่ยงได้รับการช่วยเหลือ

จากการที่มีการสำรวจเด็กที่มีความเสี่ยงต่อการได้รับอันตราย ทำให้เทศบาลมีการทำงานในการช่วยเหลือเด็ก ครอบครัวและกลุ่มเปราะบางในพื้นที่อย่างต่อเนื่อง และมีการทำงานร่วมกับบ้านพักเด็กและครอบครัวจังหวัดเชียงรายและสำนักงานพัฒนาสังคมและความมั่นคงของมนุษย์จังหวัดเชียงรายเพื่อให้การสงเคราะห์และคุ้มครองเด็ก บางกรณีชุมชนร่วมกับเทศบาลมีการระดมกำลังช่วยเหลือเด็กในชุมชนด้วยตนเอง อาทิ การระดมงบประมาณและระดมกำลังคนในการปรับปรุงสภาพบ้านของเด็กหญิงวัยรุ่นที่อยู่ตามลำพังให้มีปลอดภัยมากขึ้น นอกจากนี้คณะทำงานชุมชนคุ้มครองเด็กจะเป็นผู้เห็นปัญหาและประสานผู้เกี่ยวข้องในพื้นที่แล้ว ผู้รับผิดชอบหลักในเทศบาลตำบลสันมะค่ามีการประสานส่งต่อหน่วยงานภายนอกเพื่อให้เข้ามาช่วยเหลือเด็กและครอบครัวกลุ่มเสี่ยง คือ งานพัฒนาชุมชน

ปัจจัยแห่งความสำเร็จ

1. “วิธีการทำงานที่ใกล้ชิดและเปิดโอกาสในการมีส่วนร่วม” เทศบาลตำบลสันมะค่ามีการทำงานกับชุมชนอย่างใกล้ชิด มีทั้งการทำงานเชิงรุกไปในชุมชน และการทำงานเชิงรับที่เป็นงานบริการประชาชน ทำให้เจ้าหน้าที่หลายคนรู้จักเด็กและครอบครัวในชุมชน ชุมชนให้ความร่วมมือกับเทศบาล รวมถึงเทศบาลให้โอกาสเด็กเยาวชนและการพัฒนาเด็กเยาวชนอย่างต่อเนื่อง ทำให้พื้นที่นี้มีกิจกรรมอย่างต่อเนื่องทั้งกิจกรรมของเทศบาลและของชุมชน รวมถึงกิจกรรมที่หน่วยงานอื่นเข้ามาร่วมดำเนินงาน

2. “สภาเด็กเยาวชนมีศักยภาพ” ด้วยผลลัพธ์จากการที่เทศบาลมีการพัฒนาเด็กเยาวชนอย่างต่อเนื่อง ทำให้สภาเด็กเยาวชนของพื้นที่นี้มีศักยภาพและมีการพัฒนาทักษะต่างๆ เป็นระยะ นอกจากนี้ มีเด็กบางคนที่ออกไปเรียนในตัวจังหวัดหรือจังหวัดอื่น แล้วกลับมารับราชการในหน่วยงานในพื้นที่ของตนเอง ซึ่งถือว่าเป็นความสำเร็จในการพัฒนาเด็กเยาวชนของตำบลนี้

2. โรงเรียนเป็นตัวหลักในการขับเคลื่อนงานโดยมีคนในชุมชนเป็นตัวหนุนเกื้อ

เป็นรูปแบบการทำงานที่โรงเรียน เป็นผู้ประสานงานหลัก โดยมีชุมชนในพื้นที่เป็นหน่วยสนับสนุน ส่วนใหญ่โรงเรียนจะอยู่ในโครงการโรงเรียนคุ้มครองเด็กที่มูลนิธิศูนย์พิทักษ์สิทธิเด็กดำเนินงาน ยกเว้นชุมชนสุวรรณประสิทธิ์ 2 ที่ขับเคลื่อนผ่านศูนย์พัฒนาเด็กก่อนวัยเรียนชุมชนสุวรรณประสิทธิ์ 2

พื้นที่ที่มีการดำเนินงานในลักษณะนี้

มี 4 พื้นที่ ได้แก่

- 1) ชุมชนตำบลบ่อแดง อำเภอสังขละบุรี จังหวัดสงขลา
- 2) ชุมชนสุวรรณประสิทธิ์ 2 เขตบึงกุ่ม กรุงเทพมหานคร
- 3) ชุมชนตำบลโคกสง่า อำเภอพล จังหวัดขอนแก่น
- 4) ชุมชนตำบลท่าตุ้ม อำเภอป่าซาง จังหวัดลำพูน

..... ชุมชนตำบลบ่อแดง อำเภอสังขละบุรี จังหวัดสงขลา (เข้าร่วมโครงการ พ.ศ. 2554-2565)

พื้นที่ที่มีการดำเนินงานโดยมีโรงเรียนวัดบ่อแดง (จอกประชานุกูล) เป็นหน่วยงานประสานงานหลัก มีองค์การบริหารส่วนตำบลบ่อแดงและชมรมวิจิตรชุมชนตำบลบ่อแดงเป็นภาคีร่วมในการดำเนินงาน พื้นที่ตำบลบ่อแดงมีการดำเนินงานตามกรอบโครงการชุมชนคุ้มครองเด็ก 3 ด้าน คือ

1. กิจกรรมส่งเสริมพัฒนาเด็กและครอบครัว

มีทีมนักวิจัยชุมชน** และโรงเรียนวัดบ่อแดง (จอกประชานุกูล) เป็นกลไกในการทำงานหลัก การดำเนินงานที่ผ่านมาได้มีการจัดกิจกรรมสำหรับเด็กและครอบครัวอย่างต่อเนื่อง ได้แก่

- 1.1 การจัดกิจกรรมบ่อแดงเดินเพลิน@หาดแสนสุข ซึ่งเป็นกิจกรรมที่รวมภาคีเครือข่ายในพื้นที่ตำบลและจังหวัดสงขลาทำกิจกรรมต่างๆ สำหรับเด็ก เช่น กิจกรรมศิลปะหรืองานประดิษฐ์หรือทำขนม / อาหาร บูทกิจกรรมความรู้ต่างๆ เช่น การช่วยเหลือผู้ประสบภัยทางทะเล ฯลฯ
- 1.2 กิจกรรมครอบครัวอบอุ่น ชุมชนเป็นสุข เป็นกิจกรรมส่งเสริมพัฒนาความสัมพันธ์อันดีในครอบครัว และให้ความรู้เรื่องการเลี้ยงดูลูกแก่พ่อแม่ผู้ปกครอง โดยจัดกิจกรรมจำนวน 4 ครั้ง โดยในครั้งที่ 4 จัดในลักษณะค่ายครอบครัวค้างคืน 1 คืน

1.3 กิจกรรมพบปะครอบครัว เป็นการนัดพบปะครอบครัวที่ผ่านการเข้าร่วมกิจกรรมครอบครัวอบอุ่น ชุมชนเป็นสุข เพื่อมาทำกิจกรรมร่วมกัน

1.4 กิจกรรมส่งเสริมพัฒนาเด็กในช่วงวันหยุด และการอบรมพัฒนาทักษะต่างๆ ให้กับเด็ก

** ทีมนักวิจัยชุมชน คือ แกนนำชุมชน เครือข่ายพ่อแม่อาสาในชุมชน โรงเรียน และองค์กรปกครองส่วนท้องถิ่น ที่ร่วมกันสำรวจจุดเสี่ยง และปรับปรุงแก้ไขจุดเสี่ยงมาตั้งแต่เริ่มต้นโครงการจนถึงปัจจุบัน โดยต่อมาได้ตั้งเป็นชมรมวิจัยชุมชนตำบลบ่อแดงที่จดทะเบียนเป็นองค์กรสาธารณประโยชน์ ภายใต้กระทรวงการพัฒนาสังคมและความมั่นคงของมนุษย์

2. กิจกรรมส่งเสริมความปลอดภัยในชุมชน

มีองค์การบริหารส่วนตำบลบ่อแดงและนักวิจัยชุมชน เป็นกลไกหลักในการดำเนินงานทั้งการสำรวจความเสี่ยงในชุมชนและมีการดำเนินการปรับปรุงแก้ไขหรือการอบรมทักษะในการดูแลตนเองให้ปลอดภัย เช่น การอบรมดับเพลิง ทักษะการช่วยเหลือผู้ประสบภัยทางน้ำ การแก้ไขความเสี่ยงเรื่องการจราจรในชุมชน การแก้ไขพื้นที่เสี่ยงให้มีความปลอดภัย ฯลฯ

3. การป้องกันเฝ้าระวังช่วยเหลือเด็กในชุมชน

มีโรงเรียนวัดบ่อแดง (จอกประชานุกูล) และนักวิจัยชุมชนเป็นกลไกหลักในการดำเนินงาน โดยการช่วยเหลือเด็กในชุมชนมาจากการสำรวจโดยนักวิจัยชุมชนและครู เมื่อพบเด็กที่จำเป็นต้องได้รับการช่วยเหลือในชุมชน จะมีการประสานงานกันระหว่างครู นักวิจัยชุมชน หน่วยงานในและนอกพื้นที่

ผลลัพธ์จากการดำเนินงาน

1. เกิดกลไก “นักวิจัยชุมชน” : ซึ่งเป็นการรวมตัวกันของกลุ่มครอบครัว (ที่ผ่านกิจกรรมครอบครัวสัมพันธ์ ปี 2552) ครู องค์กรปกครองส่วนท้องถิ่น อาสาสมัครสาธารณสุข ผู้นำชุมชนและอาสาสมัครอื่นๆ

ปัจจุบันกลุ่มนี้ได้จดทะเบียนเป็นองค์กรสาธารณประโยชน์โดยใช้ชื่อว่า ชมรมวิจัยชุมชนตำบลบ่อแดง (ปี 2563) ชมรมนี้มีส่วนร่วมและสนับสนุนการดำเนินงานเฝ้าระวังความปลอดภัยให้กับเด็กๆ ในตำบล เช่น ติดตามดูแลให้คำปรึกษากับครอบครัวของเด็ก การให้ข้อมูลเด็กและครอบครัวเพิ่มเติมกับหน่วยงานต่างๆ



๓ ทีมนักวิจัยชุมชนทำลูกกระพอนความปลอดภัยด้วยเชือกประมง



๓ ชุมชนทำกิจกรรมสร้างสุข ชายหาดแสนสุข



ในการเข้าให้การช่วยเหลือเด็ก เก็บข้อมูล / ให้ข้อมูลสถานการณ์เด็กในพื้นที่ เพื่อเฝ้าระวังความไม่ปลอดภัยในพื้นที่ และสนับสนุนในการดำเนินกิจกรรม ส่งเสริมพัฒนาเด็กและครอบครัวในพื้นที่อย่างต่อเนื่อง

2. เกิดเครือข่ายร่วมจัดกิจกรรม “บ่อแดงเดินเพลิน@หาดแสนสุข”

ซึ่งเป็นก้าวแรกของพื้นที่ในการระดมเครือข่ายกว่า 30 องค์กรทั้งในระดับตำบล อำเภอและจังหวัด ผนึกกำลังกันจัดกิจกรรมสำหรับเด็กและครอบครัวในพื้นที่ตำบลบ่อแดง มีกิจกรรมที่หลากหลายให้เด็กๆ และครอบครัวได้ร่วมทำอย่างเพลิดเพลิน มีกิจกรรมภาคเวทีเสริมความรู้และทักษะต่างๆ ให้กับเด็ก และทำให้องค์กรปกครองส่วนท้องถิ่นและคณะทำงานชุมชนคุ้มครองเด็กเห็นความสำคัญของกิจกรรมลักษณะนี้ ซึ่งมีแนวโน้มที่ดีในการทำกิจกรรมสร้างสรรค์ให้กับเด็กอย่างต่อเนื่องในระยะยาวต่อไป

3. ชุมชนเกิดนวัตกรรมจัดการความปลอดภัย

จากการสำรวจจุดเสี่ยงในพื้นที่ตำบลบ่อแดง พบว่าในชุมชนมักเกิดอุบัติเหตุจราจรตามเส้นทางถนนในชุมชนโดยเฉพาะบริเวณตลาดหรือย่านชุมชนที่มีคนพลุกพล่าน ทีมนักวิจัยชุมชนจึงนำเชือกประมงมาทำเป็นลูกระนาดชะลอความเร็วตามจุดเสี่ยงที่จะเกิดอุบัติเหตุในชุมชน เพื่อช่วยให้ผู้ขับขี่จักรยานยนต์ชะลอความเร็ว ปัจจุบันมีการขยายผลไปยังพื้นที่ใกล้เคียง เช่น เส้นทางไปหาดมหาราช ตำบลละทิ้งพระ เป็นต้น

ปัจจัยแห่งความสำเร็จ

1. “คณะทำงานที่เข้มแข็ง” พื้นที่นี้ถือเป็นพื้นที่ที่คณะทำงานมาจากหลายภาคส่วน มีทั้งโรงเรียน องค์กรปกครองส่วนท้องถิ่น ประชาชน เครือข่ายพ่อแม่ และคณะทำงานมีการสนับสนุนช่วยเหลือกัน ค่อนข้างดีในทุกๆ เรื่อง มีความตั้งใจ และให้ความสนใจในเรื่องเด็กอย่างมาก ซึ่งเป็นปัจจัยที่สำคัญที่ทำให้มีการดำเนินงานที่เข้มข้นและต่อเนื่อง

2. “ผู้ประสานงานที่เข้าใจและเป็นนักประสาน” ในพื้นที่มีผู้ประสานงานที่สามารถประสานกับทุกภาคส่วนได้ดี ทำให้เมื่อมีกิจกรรมใดๆ จะมีการดึงเอาคณะทำงานมาร่วมปฏิบัติงานได้ค่อนข้างมาก ส่งผลให้เกิดความร่วมมืออย่างต่อเนื่อง

..... ชุมชนสุวรรณประสิทธิ์ 2 เขตบึงกุ่ม กรุงเทพมหานคร (เข้าร่วมโครงการ พ.ศ. 2554-2565)

ชุมชนสุวรรณประสิทธิ์ 2 มีการดำเนินงานโครงการชุมชนคุ้มครองเด็กมาตั้งแต่ พ.ศ. 2554 โดยเป็นการร่วมมือกับสำนักพัฒนาสังคม กรุงเทพมหานครในการคัดเลือกชุมชนคุ้มครองเด็กนำร่องในพื้นที่ กรุงเทพมหานคร มีการขับเคลื่อนการทำงานโดยคณะครูศูนย์พัฒนาเด็กก่อนวัยเรียนชุมชนสุวรรณประสิทธิ์ 2 มีการดำเนินงานในเรื่องการส่งเสริมพัฒนาเด็กและครอบครัว และการป้องกัน เฝ้าระวังและช่วยเหลือเด็กในชุมชนและชุมชนใกล้เคียง (ชุมชนสุวรรณประสิทธิ์ 1 และชุมชนสุวรรณประสิทธิ์ 3)

1. กิจกรรมส่งเสริมพัฒนาเด็กและครอบครัว

คณะทำงานชุมชนคุ้มครองเด็กมีการดำเนินงานตามภารกิจหลักคือจัดกิจกรรมส่งเสริมพัฒนาเด็กและเยาวชน และในปี 2563 มีการจัดกิจกรรม “ครอบครัวอบอุ่น ชุมชนเป็นสุข” ซึ่งเป็นกิจกรรมเสริมสร้างความสัมพันธ์ที่ดีในครอบครัว ลดความรุนแรงในครอบครัว ซึ่งเป็นการจัดกิจกรรมอย่างต่อเนื่องเดือนละครั้ง จำนวน 4 ครั้ง โดยมีคณะครูร่วมเป็นทีมคณะทำงานและวิทยากร หลังจากจบกิจกรรมมูลนิธิ ได้มีการติดตามผลการเปลี่ยนแปลงและมีการประชุมกับเด็ก ครอบครัวที่เข้าร่วมกิจกรรมและคณะทำงานในพื้นที่พบว่าครอบครัวมีความสัมพันธ์ที่ดีขึ้น ติดตามดูแลเอาใจใส่เด็กมากขึ้น

2. การเฝ้าระวัง ช่วยเหลือ และคุ้มครองเด็กในชุมชน

ในปี 2562 มีการสำรวจการใช้ความรุนแรงในครอบครัวและมีการสำรวจเด็กกลุ่มเสี่ยงในพื้นที่พบว่า มีเด็กส่วนหนึ่งอยู่อาศัยกับปู่ย่าตายาย บางคนอยู่ในครอบครัวที่ใช้สารเสพติดและมีพฤติกรรมการใช้ความรุนแรงต่อผู้อื่น ผู้ปกครองที่เป็นปู่ย่าตายายส่วนใหญ่ขาดทักษะในการเลี้ยงดูเด็ก มีการใช้ความรุนแรงกับเด็ก ทำให้เด็กส่วนหนึ่งมีพฤติกรรมก้าวร้าว ใช้ความรุนแรงกับผู้อื่น ขาดเรียนบ่อยและเด็กหลายคนเข้าไปเกี่ยวข้องกับยาเสพติด จึงทำให้มีการจัดประชุม Case conference ร่วมกับทีมสหวิชาชีพในพื้นที่เป็นระยะๆ ในการวางแผนให้ความช่วยเหลือเด็กกลุ่มเสี่ยงและครอบครัว คณะทำงานที่เป็นครูมีทักษะในการลงเยี่ยมบ้านและการทำงานกับเด็กกลุ่มเสี่ยง



๓ ประชุมทีมสหวิชาชีพเพื่อให้การช่วยเหลือเด็ก



๓ เด็กและครอบครัวเรียนรู้การทำขนมไทย

ปัจจัยแห่งความสำเร็จ

1. “ศูนย์เด็กเล็กเป็นศูนย์กลางการทำงาน” ในการดำเนินงานต่างๆ ของพื้นที่มีศูนย์เด็กเล็กเป็นศูนย์กลางในการประสานงานและจัดกิจกรรมต่างๆ ของชุมชน ซึ่งศูนย์เด็กเล็กสามารถให้ชุมชนมาใช้สถานที่ทำกิจกรรมต่างๆ ได้ รวมถึงเป็นจุดที่แกนนำเด็กเยาวชนมาใช้สถานที่ทำกิจกรรมสร้างสรรค์ต่างๆ ทำให้ศูนย์เด็กเล็กเป็นเสมือนจุดศูนย์รวมของชุมชน

2. “ทีมงานมีศักยภาพและเป็นนักประสาน” พื้นที่นี้มีทีมงานของศูนย์เด็กเล็กเป็นผู้ปฏิบัติงานหลัก เนื่องจากมีส่วนหนึ่งเป็นเด็กเยาวชนที่เคยอาศัยในชุมชน อีกทั้งมีผู้นำซึ่งเป็นหัวหน้าศูนย์เด็กเล็กที่มีแนวคิด

ที่ดีในการพัฒนาชุมชน และมีความเข้าใจในเรื่องเด็ก รวมถึงมีความตั้งใจและพยายามในการช่วยเหลือเด็ก แม่เด็กจะมีอันตรายร้ายแรงแค่ไหน ผู้นำและคณะครูต่างก็พยายามอย่างที่สุดที่จะช่วยเหลือเด็กให้ปลอดภัย นอกจากนี้ผู้นำและคณะครูมีการประสานงานและทำงานร่วมกับคณะกรรมการชุมชนอย่างใกล้ชิด เปิดโอกาสให้ชุมชนมีส่วนร่วมในการร่วมคิด ร่วมตัดสินใจในกิจกรรมที่เกี่ยวข้องกับเด็ก นอกจากนี้หัวหน้าศูนย์เด็กเล็กและครูรู้จักเด็กและรู้จักชุมชนค่อนข้างดี มีความรู้ความเข้าใจในพัฒนาการเด็ก การช่วยเหลือเด็ก และสามารถแก้ปัญหาเฉพาะหน้ากรณีที่เกิดต้องการความช่วยเหลือได้ดี

.....
ชุมชนตำบลโคกสง่า อำเภอพล จังหวัดขอนแก่น (เข้าร่วมโครงการ พ.ศ. 2559-2565)
.....

พื้นที่นี้เป็นการร่วมมือกันของโรงเรียนและผู้นำชุมชนในพื้นที่บริการของโรงเรียนบ้านคูขาด (สถิตยอุปถัมภ์) ประกอบด้วย หมู่ที่ 1 หมู่ที่ 2 หมู่ที่ 7 และหมู่ที่ 9 โดยมีการจัดกิจกรรมเสริมสร้างความสัมพันธ์ในครอบครัว ลดความรุนแรงในครอบครัว ผ่าน “กิจกรรมครอบครัวอบอุ่น ชุมชนเป็นสุข” และมีการปรับปรุงแก้ไขจุดเสี่ยง การดำเนินงานของพื้นที่นี้ประกอบด้วย

1. กิจกรรมส่งเสริมพัฒนาเด็กและครอบครัว

เป็นการร่วมมือกันของโรงเรียนและผู้นำชุมชนในพื้นที่บริการของโรงเรียนบ้านคูขาด(สถิตยอุปถัมภ์) ประกอบด้วย หมู่ที่ 1 หมู่ที่ 2 หมู่ที่ 7 และหมู่ที่ 9 ในการจัดกิจกรรมเสริมสร้างความสัมพันธ์ในครอบครัว ลดความรุนแรงในครอบครัวผ่าน “กิจกรรมครอบครัวอบอุ่น ชุมชนเป็นสุข” ซึ่งเป็นการจัดกิจกรรมอย่างต่อเนื่อง

เดือนละครั้ง จำนวน 4 ครั้ง โดยมีคณะครูและผู้นำชุมชนร่วมเป็นทีม

คณะทำงานและวิทยากร หลังจากจบกิจกรรม มูลนิธิฯ ได้มีการติดตามผลการเปลี่ยนแปลงและมีการประชุมกับเด็ก ครอบครัวที่เข้าร่วมกิจกรรมและคณะทำงานในพื้นที่ ทางกลุ่มครอบครัวได้ร่วมมือกันสำรวจจุดเสี่ยงในชุมชน มีการร่วมมือกับผู้นำชุมชนและประชาชนในชุมชนแก้ไขจุดเสี่ยงรอบๆ หนองน้ำสาธารณะในชุมชน



2. กิจกรรมการส่งเสริมความปลอดภัยในชุมชน

ปี 2565 คณะทำงานชุมชนคุ้มครองเด็กในพื้นที่ตำบลโคกสง่าได้ชวนครอบครัวและเด็กๆ ที่ผ่านกิจกรรมครอบครัวอบอุ่น ชุมชนเป็นสุขมาทำกิจกรรมและสำรวจจุดเสี่ยงในชุมชน รวมถึงการให้ข้อมูลบุคคลอันตรายในชุมชนเพื่อการเฝ้าระวังความปลอดภัยในชุมชน หลังจากการเดินทางสำรวจจุดเสี่ยง เด็กครอบครัว ครู ผู้นำชุมชนและองค์การบริหารส่วนตำบลโคกสง่าได้ร่วมมือกันถางหญ้า ตัดหญ้า ตัดต้นไม้ที่รกปกคลุมหนองน้ำ เสายไฟฟ้าและริมถนนให้โล่งเตียน ในส่วนการเฝ้าระวังบุคคลอันตราย พื้นที่นี้พบว่า มีบุคคลอันตรายคือบุคคลที่เป็นผู้ป่วยจิตเวช มีประวัติใช้ยาเสพติดและใช้อาวุธทำร้ายร่างกายผู้อื่น ชุมชนได้มีการดำเนินการร่วมกับโรงพยาบาลในพื้นที่และมีอาสาสมัครในชุมชนเฝ้าระวังอย่างใกล้ชิด เมื่อบุคคลอันตรายออกจากบ้านให้มีการส่งข่าวให้ผู้นำชุมชนทราบเพื่อเฝ้าระวัง

3. การป้องกัน เฝ้าระวัง ช่วยเหลือเด็กในชุมชน

ในปี 2562 มีการสำรวจการใช้ความรุนแรงในครอบครัว จากการสำรวจเด็กกลุ่มเสี่ยงในพื้นที่ พบว่า มีเด็กในพื้นที่อยู่อาศัยกับปู่ย่าตายายและญาติคนอื่นๆ โดยที่พ่อแม่ส่วนใหญ่ไปทำงานต่างจังหวัด และเด็กบางคนอยู่ในครอบครัวที่พ่อแม่หย่าร้างกัน ผู้ปกครองที่เป็นปู่ย่าตายายส่วนใหญ่ขาดทักษะและไม่มีวิธีการในการเลี้ยงดูเด็กโดยเฉพาะเด็กวัยรุ่น ทำให้เด็กส่วนหนึ่งมีพฤติกรรมก้าวร้าว ขาดเรียนบ่อย และบางคนเริ่มเข้าไปเกี่ยวข้องกับยาเสพติด จึงทำให้มีการจัดประชุมระหว่างโรงเรียนและชุมชนในการวางแผนลงเยี่ยมบ้านเก็บข้อมูลเด็กกลุ่มเสี่ยงและมีการเฝ้าระวังโดยคณะทำงานชุมชนคุ้มครองเด็กในตำบล และมีเจ้าหน้าที่จากโรงพยาบาลส่งเสริมสุขภาพตำบลโคกสง่าเข้าร่วมในการหาแนวทางในการช่วยเหลือเด็ก

ในปี 2565 มีข้อมูลจากชุมชนในการเฝ้าระวังบุคคลอันตรายที่ใช้ยาเสพติด ป่วยจิตเวชใช้อาวุธ ทำร้ายคนในชุมชน คณะทำงานในชุมชนเกิดการตื่นตัวมากขึ้น มีการจัดอาสาสมัครคอยดูแลและแจ้งเหตุเตือนภัยให้กับผู้นำชุมชนทุกหมู่บ้านทราบและผู้นำหมู่บ้านกำชับผู้ปกครองในการดูแลเด็กอย่างใกล้ชิด โดยเฉพาะเด็กที่อยู่ใกล้เคียงกับบุคคลอันตรายเหล่านั้น มีการประสานงานกับตำรวจและโรงพยาบาลที่เกี่ยวข้อง



๘ อบรมสำรวจจุดเสี่ยง



๘ วาดแผนที่จุดเสี่ยงและวางแผนแก้ไขปัญหา

ผลลัพธ์จากการดำเนินงาน

1. เกิดทีมคณะทำงานและวิทยากรกิจกรรมเด็กและครอบครัวในพื้นที่

ครูที่เข้าร่วมเป็นคณะทำงานและทีมวิทยากร “กิจกรรมครอบครัวอบอุ่น ชุมชนเป็นสุข” มีการพัฒนาความสามารถในการทำกิจกรรมกับเด็กและครอบครัวได้เป็นอย่างดี มีการออกแบบกิจกรรมและมีการทำงานร่วมกันในกิจกรรมอื่นๆ ของโรงเรียนและชุมชน

2. ความสัมพันธ์ในครอบครัว และระหว่างครอบครัวดีขึ้น

จากกิจกรรม “ครอบครัวอบอุ่น ชุมชนเป็นสุข” ทำให้ความสัมพันธ์ในครอบครัวของเด็กและผู้ปกครองดีขึ้น เด็กและครอบครัวมีความสุขขึ้น มีความขัดแย้งกันในครอบครัวน้อยลง เด็กสนใจเรียนมากขึ้น ผู้ใหญ่ในครอบครัวมีการลดการใช้คำพูดที่รุนแรงหรือหยาบคายลง ส่งผลให้พฤติกรรมของเด็ก

เปลี่ยนแปลงไปในทางที่ดีขึ้น เช่น รับผิดชอบงานบ้าน ช่วยเหลืองานบ้านและการประกอบอาชีพของครอบครัวดีขึ้น นอกจากนี้ครอบครัวที่เข้าร่วมกิจกรรมมีความสัมพันธ์ที่ดีต่อกัน มีการวางแผนที่จะพบปะและทำกิจกรรมร่วมกัน รวมถึงบางคนมีความสัมพันธ์ที่ดีกับโรงเรียนจนสามารถช่วยเหลือโรงเรียนในการประสานงานอื่นๆ ได้อีกด้วย

3. เกิดความร่วมมือที่ดีระหว่างโรงเรียนและชุมชน

ผู้ปกครองและผู้นำชุมชนตระหนักต่อปัญหาความไม่ปลอดภัยของเด็กมากขึ้น เห็นได้จากการให้ความร่วมมือเข้ามามีส่วนร่วมแก้ไขจุดเสี่ยง การให้ความร่วมมือกับโรงเรียนและชุมชนในการทำกิจกรรมต่างๆ นอกจากนี้ผู้ปกครองให้ความร่วมมือกับโรงเรียนดีขึ้น และมีส่วนร่วมในการดูแลและปรับปรุงกิจกรรมของเด็กมากขึ้นอีกด้วย



ปัจจัยแห่งความสำเร็จ

พื้นที่นี้ ถือว่า “โรงเรียน” เป็นปัจจัยสำคัญที่ทำให้งานสำเร็จลุล่วงไปได้ด้วยดี โดยโรงเรียนบ้านคูขาด(สภิตย์อุปถัมภ์) เป็นหน่วยงานหลักในการประสานงานต่างๆ กับชุมชนและผู้เกี่ยวข้อง ซึ่งผู้บริหารโรงเรียนให้ความสำคัญกับการทำงานชุมชนคุ้มครองเด็กและโรงเรียนคุ้มครองเด็ก

เป็นอย่างมาก อีกทั้งมีคณะทำงานของโรงเรียนซึ่งเป็นคณะครูของโรงเรียนบ้านคูขาดฯ ก็มีความสามารถและมีการทำงานเป็นทีม เมื่อผู้บริหารเห็นความสำคัญ สนับสนุนผลักดันให้เกิดการดำเนินงานและมีคณะทำงานในโรงเรียนที่ดี ทำให้การดำเนินงานขับเคลื่อนไปได้เป็นอย่างดี

.....
ชุมชนตำบลท่าตุ้ม อำเภอป่าซาง จังหวัดลำพูน (เข้าร่วมโครงการ พ.ศ. 2562-2565)
.....

พื้นที่นี้มีการดำเนินงานชุมชนคุ้มครองเด็กกับชุมชนในพื้นที่บริการของโรงเรียน โดยมีโรงเรียนบ้านหนองเกิด(ธรรมชัยอุปถัมภ์) เป็นผู้ประสานงานหลัก ในพื้นที่มีกิจกรรมที่ดำเนินการตามกรอบงานโครงการชุมชนคุ้มครองเด็ก และด้วยชุมชนเพิ่งเข้าร่วมโครงการ และเป็นช่วงเวลาที่มีการระบาดของไวรัสโควิด-19 ทำให้มีการดำเนินงานยังไม่ครบทุกด้าน โดยชุมชนมีการดำเนินงาน คือ

กิจกรรมส่งเสริมพัฒนาเด็กและครอบครัว เป็นการร่วมมือกันของโรงเรียนและผู้นำชุมชนในพื้นที่บริการของโรงเรียน ประกอบด้วย หมู่ที่ 3 หมู่ที่ 5 หมู่ที่ 10 และหมู่ที่ 14 ในการจัดกิจกรรมเสริมสร้างความสัมพันธ์ในครอบครัว ลดความรุนแรงในครอบครัว ผ่าน “กิจกรรมครอบครัวอบอุ่น ชุมชนเป็นสุข” ซึ่งเป็นการจัดกิจกรรมอย่างต่อเนื่องเดือนละครั้ง จำนวน 4 ครั้ง โดยมีคณะครูและผู้นำชุมชนร่วมเป็นทีมคณะทำงานและวิทยากร หลังจากจบกิจกรรมมูลนิธิฯ ได้มีการติดตามผลการเปลี่ยนแปลงและมีการประชุมกับเด็ก ครอบครัวที่เข้าร่วมกิจกรรมและคณะทำงานในพื้นที่ ทางกลุ่มครอบครัววางแผนการจัดกิจกรรมพบครอบครัวอีก 1 ครั้ง เป็นกิจกรรมพาเด็ก-ผู้ปกครองไปทำกิจกรรมนอกสถานที่แบบไปเช้าเย็นกลับ และมีการทำกิจกรรมกลุ่มพ่อแม่ผู้ปกครองในการเสริมทักษะการสื่อสารเชิงบวก เพื่อให้ผู้ปกครองมีวิธีการสื่อสารที่ดีกับลูกหลานและสมาชิกในครอบครัว



๓ ครอบครัวเรียนรู้ปัจจัยที่ทำให้ครอบครัวไม่มีความสุข



๓ กิจกรรมเสริมความสัมพันธ์กลุ่มครอบครัว

ผลลัพธ์จากการดำเนินงาน

1. เกิดคณะทำงานและวิทยากรกิจกรรมเด็กและครอบครัวในพื้นที่

ครูที่เข้าร่วมเป็นคณะทำงานและทีมวิทยากรมีการพัฒนาความสามารถในการทำกิจกรรมกับเด็กและครอบครัว รวมถึงมีการทำงานประสานกันระหว่างโรงเรียนและชุมชนในการดำเนินกิจกรรมครอบครัวอบอุ่น ชุมชนเป็นสุขได้เป็นอย่างดี ส่งผลให้โรงเรียนและชุมชนมีความสัมพันธ์อันดีต่อกัน

2. ความสัมพันธ์ในครอบครัว และระหว่างครอบครัวดีขึ้น

จากการจัดกิจกรรมครอบครัวอบอุ่น ชุมชนเป็นสุข จำนวน 4 ครั้ง พบว่าความสัมพันธ์ในครอบครัวของเด็กและผู้ปกครองดีขึ้น พฤติกรรมของเด็กเปลี่ยนแปลงไปในทางที่ดีขึ้น เช่น เด็กมีความรับผิดชอบในงานบ้านที่ได้รับมอบหมายดีขึ้น เด็กให้ความร่วมมือในการเรียนมากขึ้น และมีผลการเรียนดีขึ้น นอกจากนี้ยังพบว่าครอบครัวที่เข้าร่วมกิจกรรมมีความสัมพันธ์อันดีต่อกัน ดูจากการนัดพบปะทำกิจกรรมร่วมกันอย่างต่อเนื่อง เกิดเป็นเครือข่ายครอบครัวในโรงเรียนที่ช่วยเหลือกัน



3. เกิดความร่วมมือที่ดีระหว่างโรงเรียนและชุมชน

จากการจัดกิจกรรมจบลงไป ทำให้ครอบครัว ชุมชน และโรงเรียนมีสัมพันธ์ภาพที่ดีต่อกัน ผู้ปกครองและผู้นำชุมชนตระหนักต่อปัญหาความไม่ปลอดภัยของเด็ก และมีส่วนร่วมในการปรับปรุงพัฒนาโรงเรียนให้มีความปลอดภัยมากขึ้น เห็นได้จากการให้ความร่วมมือเข้ามามีส่วนร่วมแก้ไขจุดเสี่ยงในโรงเรียน ระดมงบประมาณและออกแบบตาข่ายกันราวบันไดและระเบียงเพื่อป้องกันเด็กตกจากที่สูง ผู้ปกครองที่เข้าร่วมกิจกรรมให้ความร่วมมือในการทำกิจกรรมต่างๆ ของโรงเรียนมากขึ้นอีกด้วย

ปัจจัยแห่งความสำเร็จ

พื้นที่นี้ ถือว่า “โรงเรียน” เป็นปัจจัยสำคัญที่ทำให้งานสำเร็จลุล่วงไปได้ด้วยดี โดยโรงเรียนบ้านหนองเกิดเป็นหน่วยงานหลักในการประสานงานต่างๆ กับชุมชนและผู้เกี่ยวข้อง ซึ่งผู้บริหารและคณะครูให้ความสำคัญกับการทำงานชุมชนคุ้มครองเด็กและโรงเรียนคุ้มครองเด็กเป็นอย่างมาก (โรงเรียนเข้าร่วมโครงการโรงเรียนคุ้มครองเด็กของมูลนิธิศุภนิศันย์พิทักษ์สิทธิเด็กด้วย) ส่งผลให้การดำเนินงานขับเคลื่อนไปได้ด้วยดี

3. คณะกรรมการชุมชนหรือเครือข่ายประชาชนในชุมชนเป็นตัวหลักในการขับเคลื่อนงาน

พื้นที่ที่มีการดำเนินงานในลักษณะนี้ มี 3 พื้นที่ ได้แก่

- 1) ชุมชนตำบลคลองยาง อำเภอเกาะลันตา จังหวัดกระบี่
- 2) ชุมชนตำบลเกาะกลาง อำเภอเกาะลันตา จังหวัดกระบี่
- 3) ชุมชนสัมพันธ์, ชุมชนโค้งกระเทียม เขตบางกอกใหญ่ กรุงเทพมหานคร

..... ชุมชนตำบลคลองยาง อำเภอเกาะลันตา จังหวัดกระบี่ (เข้าร่วมโครงการ พ.ศ. 2549-2565)

พื้นที่นี้มีการทำงานร่วมกับมูลนิธิฯ ในปี 2542 โดยเป็นพื้นที่ที่รับอุปถัมภ์เด็กจากมูลนิธิฯ ต่อมาในปี 2549 ชุมชนได้เข้าร่วมโครงการชุมชนคุ้มครองเด็ก มีการดำเนินงานพัฒนาศักยภาพทีมคณะทำงานและเครือข่ายพ่อแม่ผู้ปกครองเป็นระยะๆ ในปี 2554 ชุมชนได้เข้าร่วมการอบรมนักวิจัยชุมชนโดยให้คณะทำงานในชุมชนมีการสำรวจจุดเสี่ยงในพื้นที่ และชุมชนประสบปัญหาเด็กและเยาวชนส่วนหนึ่งเข้าไปยุ่งเกี่ยวกับยาเสพติดประเภทน้ำกระท่อม จากการสำรวจความเสี่ยงในชุมชนทำให้เกิดการตื่นตัวของคนในชุมชนในการร่วมกันแก้ไขจุดเสี่ยงและอาสาสมัครเข้ามาทำกิจกรรมกับเด็กและเยาวชนในพื้นที่เพื่อลดความเสี่ยงของการที่เด็กและเยาวชนไม่มีกิจกรรมทำ เช่น การจัดกีฬาฟุตบอล การชวนเยาวชนเล่นดนตรี เป็นต้น และในปี 2557 ชุมชนได้เรียนรู้หลักสูตรตะโกน โยน ยืน ซึ่งจะช่วยลดอัตราเสี่ยงของเด็กๆ ที่มักจะหนีผู้ปกครองไปเล่นน้ำบริเวณท่าเรือในชุมชน ชุมชนจึงมีการสร้างสระว่ายน้ำธรรมชาติเพื่อจุดประกายให้เด็กในชุมชนทุกคนได้มีทักษะในการว่ายน้ำและเอาตัวรอดได้

1. กิจกรรมส่งเสริมพัฒนาเด็ก เยาวชนและครอบครัว

ในปี 2552 ชุมชนบ้านคลองยางมีการทำกิจกรรมครอบครัวสัมพันธ์กับมูลนิธิฯ และเกิดเครือข่ายพ่อแม่ในชุมชนที่รวมตัวเข้ามาเป็นนักวิจัยชุมชน เครือข่ายพ่อแม่บางส่วนได้เข้าร่วมเป็นคณะทำงานชุมชนคุ้มครองเด็กบ้านคลองยาง



ชุมชนบ้านคลองยางร่วมกับโรงเรียนบ้านคลองยางในการจัดกิจกรรมส่งเสริมพัฒนาเด็ก เยาวชน ชุมชนใช้โรงเรียนบ้านคลองยางเป็นสถานที่ในการทำกิจกรรม มีคณะครูโรงเรียนบ้านคลองยางเป็นผู้สนับสนุนและทำหน้าที่ประสานงานกับชุมชน

2. กิจกรรมส่งเสริมความปลอดภัย

ในปี 2554 มูลนิธิฯ ได้จัดกิจกรรมพัฒนานักวิจัยชุมชน กลุ่มเครือข่าย ผู้ปกครอง ครู ผู้นำชุมชน องค์กรปกครองส่วนท้องถิ่นได้เข้าร่วมกิจกรรมดังกล่าว ทำให้เกิดนักวิจัยชุมชนในการสำรวจความเสี่ยงในชุมชน นำไปสู่การวางแผนแก้ไขและจัดกิจกรรมลดความเสี่ยงที่เกิดขึ้นในชุมชน



ผลลัพธ์ที่เกิดขึ้น

- 1) เกิดทีมคณะทำงานในชุมชนที่มาจากกลุ่มเครือข่ายพ่อแม่ ครู ผู้นำชุมชนที่เข้มแข็ง
- 2) เกิดนวัตกรรมการแก้ไขความเสี่ยงของเด็กที่หนีไปเล่นตามแหล่งน้ำ และสร้างการเรียนรู้ทางน้ำให้กับเด็กโดยกระบวนการมีส่วนร่วมจากชุมชน
- 3) ชุมชนแสวงหางบประมาณในการสร้าง “สระว่ายน้ำธรรมชาติ” โดยประยุกต์วิถีชุมชน จัดให้ครูและชุมชนเป็นวิทยากรสอนว่ายน้ำให้กับเด็ก

.....ชุมชนตำบลเกาะกลาง อำเภอกะลันตา จังหวัดกระบี่ (เข้าร่วมโครงการ พ.ศ.2559-2565).....

พื้นที่นี้เป็นการดำเนินงานโดยการรวมกลุ่มของประชาชนจิตอาสาในชุมชน นำโดยนายประสิทธิ์ สัตย์จิตร อดีตผู้อำนวยการโรงเรียนบ้านรำหมาด (เป็นโรงเรียนที่เข้าร่วมโครงการโรงเรียนคุ้มครองเด็ก) และกลุ่มเพื่อนพัฒนาบ้านรำหมาด ผู้นำและประชาชนจิตอาสาในชุมชนโดยมี 2 หมู่บ้าน คือหมู่ที่ 2 บ้านรำหมาด และหมู่ที่ 10 บ้านขุนสมุทร



1. กิจกรรมส่งเสริมพัฒนาเด็กและเยาวชน

ในปี 2563 มูลนิธิศูนย์พิทักษ์สิทธิเด็ก ได้ลงพื้นที่จัดประชุมเพื่อวางแผนขับเคลื่อนงาน “พื้นที่นี้มีสุข@ลันตา” ในพื้นที่ตำบลเกาะกลาง คณะทำงานชุมชนคุ้มครองเด็กในตำบลเกาะกลาง-คลองยางจึงมีการประสานงานกับหน่วยงานในพื้นที่และหน่วยงานระดับอำเภอและจังหวัด เช่น องค์การบริหารส่วนตำบลเกาะกลาง โรงพยาบาลส่งเสริมสุขภาพตำบล สถานีตำรวจ บ้านพักเด็กและครอบครัวจังหวัดกระบี่ ฯลฯ ในการดำเนินงาน “พื้นที่นี้มีสุข@ลันตา” เป็นการประสานความร่วมมือของหน่วยงานและองค์กรในชุมชน จำนวนหลายองค์กรและการดำเนินงานในครั้งนี้มีองค์กรปกครองส่วนท้องถิ่นได้เข้ามามีส่วนร่วมกับชุมชนในการดำเนินงานอื่นๆ ตามมา เช่น การจัดอบรมพัฒนาศักยภาพเด็กและเยาวชนในพื้นที่องค์การบริหารส่วนตำบลเกาะกลาง โดยเป็นการร่วมมือกันระหว่างมูลนิธิศูนย์พิทักษ์สิทธิเด็ก บ้านพักเด็กและครอบครัวจังหวัดกระบี่และองค์การบริหารส่วนตำบลเกาะกลาง เป็นต้น

2. กิจกรรมการส่งเสริมความปลอดภัยในชุมชน

ชุมชนบ้านไร่หมาดและบ้านขุนสมุทร ได้เข้าร่วมโครงการใน พ.ศ. 2559 คณะทำงานในชุมชน ได้มีการดำเนินงานการสำรวจจุดเสี่ยงในชุมชนและโรงเรียนบ้านไร่หมาด หลังจากการสำรวจจุดเสี่ยงพบว่าหลายจุดมีความไม่ปลอดภัยกับเด็ก ชุมชนได้ระดมกำลังกันในดำเนินการแก้ไขทั้งในโรงเรียนและชุมชน เช่น การทำป้ายเตือน การรื้อถอนสิ่งปลูกสร้างที่ชำรุด การจัดระเบียบการจอดรถในชุมชน การซ่อมแซมสิ่งต่างๆ ปรับสถานที่ในชุมชนและโรงเรียน



๓ ชุมชนสอนความปลอดภัยทางน้ำ

ผลลัพธ์ที่เกิดขึ้น

- 1) เกิดทีมคณะทำงานชุมชนคุ้มครองเด็กที่เข้มแข็งและร่วมมือกันแก้ปัญหาและจัดการจุดเสี่ยงในชุมชน
- 2) เกิดการรวมตัวของทีมคณะทำงานในชุมชนในการร่วมกันจัดกิจกรรมส่งเสริมพัฒนาเด็กและเยาวชนในชุมชน

ปัจจัยความสำเร็จของพื้นที่ชุมชนบ้านคลองยาง และชุมชนตำบลเกาะกลาง จังหวัดกระบี่

- 1) ทั้งสองพื้นที่ มีคณะทำงานที่เป็นจิตอาสาที่มาจากเครือข่ายต่างๆ ในชุมชน และมีการทำงานเป็นทีมที่ดี มีความมุ่งมั่นในการทำงานกับเด็กและเยาวชน มีผู้ประสานงานหลักที่เป็นที่ยอมรับของชุมชน
- 2) ทั้งสองพื้นที่ มีหน่วยงานในระดับจังหวัด เช่น บ้านพักเด็กและครอบครัวจังหวัดกระบี่ เข้ามาเป็นที่ปรึกษาในการดำเนินงานชุมชนคุ้มครองเด็ก สนับสนุนการทำงานกับสภาเด็กและเยาวชน
- 3) ชุมชนบ้านไร่หมาด มีกองทุนเพื่อนพัฒนาบ้านไร่หมาด ซึ่งช่วยสนับสนุนการดำเนินงานส่งเสริมพัฒนาเด็กเยาวชนในชุมชน

.....
ชุมชนสัมพันธ์, ชุมชนโค้งกระเทียม เขตบางกอกใหญ่ กรุงเทพมหานคร
(เข้าร่วมโครงการ พ.ศ. 2559-2565)
.....

ชุมชนสัมพันธ์และชุมชนโค้งกระเทียม เป็นชุมชนที่อยู่ใกล้เคียงมูลนิธิศุภนิพนธ์พิทักษ์สิทธิเด็ก เริ่มต้นเข้าร่วมโครงการชุมชนคุ้มครองเด็ก ในปี 2559 โดยเป็นการเริ่มต้นทำกิจกรรมสำรวจจุดเสี่ยงในชุมชน มีการแก้ไขจุดเสี่ยงร่วมกับสำนักงานเขตบางกอกใหญ่ ส่วนกิจกรรมส่งเสริมพัฒนาเด็ก เยาวชน ครอบครัว คณะกรรมการชุมชนดำเนินงานเป็นงานประเพณี วัฒนธรรม กิจกรรมตามวันสำคัญต่างๆ ซึ่งได้รับงบประมาณสนับสนุนจากสำนักงานเขตบางกอกใหญ่ หรือได้รับการประสานงานจากหน่วยงานภายนอก เช่น มหาวิทยาลัยประสานงานให้นักศึกษาเข้าไปทำกิจกรรม ในส่วนการทำงานเรื่องการช่วยเหลือเด็ก

และครอบครัว ชุมชนมีการดำเนินงานร่วมกับ ศูนย์บริการสาธารณสุข 33 สำนักงานเขต บางกอกใหญ่และหากเป็นการช่วยเหลือเด็กที่มี ปัญหาซับซ้อนชุมชนจะมีการขอความช่วยเหลือ หรือรายงาน Case มาที่มูลนิธิศูนย์พิทักษ์สิทธิ เด็ก

ผลลัพธ์ที่เกิดขึ้น

ชุมชนในเขตกรุงเทพมหานคร จะมีบริบทที่แตกต่างจากชุมชนในจังหวัดอื่นๆ ค่อนข้างมาก อย่างไรก็ตาม ประธานและคณะกรรมการชุมชน สัมพันธ์และชุมชนโค้งกระเทียมได้มีความพยายามในการเฝ้าระวัง และดูแลเด็ก และประชาชนในชุมชน จนทำให้เด็กได้รับการสงเคราะห์และคุ้มครองให้ปลอดภัย นอกจากนี้ชุมชนยังมีการจัดกิจกรรมวันเด็ก สำหรับเด็กในชุมชนเป็นประจำต่อเนื่อง โดยระดมทรัพยากรจากหน่วยงานในพื้นที่

ปัจจัยความสำเร็จ

ประธานและคณะกรรมการชุมชนมีความตั้งใจและให้ความสนใจในปัญหาของเด็กในทุกเรื่อง และมีการสื่อสารเพื่อขอความช่วยเหลือมายังหน่วยงานที่เกี่ยวข้อง นอกจากนี้ยังให้ความสำคัญกับการให้เด็ก ในชุมชนได้มีโอกาสต่างๆ จึงได้ระดมทรัพยากรจากหน่วยงานในพื้นที่จัดกิจกรรมให้เด็กทุกปี



๒ เด็กๆ ในชุมชนมีความสุขกับศิลปะ



เครื่องมือในการดำเนินงานโครงการชุมชนคุ้มครองเด็ก

1. เครื่องมือวิจัยชุมชน “สำรวจจุดเสี่ยง”

วัตถุประสงค์

เพื่อให้ประชาชนในชุมชนที่เกี่ยวข้องมีความรู้ความเข้าใจในเรื่องภัยอันตรายต่างๆ ทั้งภัยจากอุบัติเหตุ และบุคคลอันตราย

กลุ่มเป้าหมายที่เข้าร่วมกิจกรรม

- เด็กและเยาวชน : เป็นผู้ได้รับประโยชน์โดยตรงจากการจัดการความปลอดภัยและเป็นผู้ที่สามารถให้ข้อมูลเป็นประโยชน์ในส่วนพฤติกรรมที่เด็กแสดงออกในการใช้ประโยชน์จากพื้นที่ ความถี่บ่อย ช่วงเวลาที่เขามาใช้บริการ
- ครอบครัว : เป็นผู้ใกล้ชิดเด็กและมีหน้าที่ในการดูแลเด็กให้ปลอดภัยและได้รับการส่งเสริมพัฒนาการที่เหมาะสม จึงต้องมีความรู้ความเข้าใจในการจัดการสิ่งแวดล้อมที่ปลอดภัยสำหรับเด็กและสอนทักษะที่จำเป็นการดูแลตนเองให้กับเด็ก
- ผู้นำชุมชน : มีหน้าที่ดูแลความปลอดภัย ความสงบเรียบร้อยในชุมชน จัดหาทรัพยากร / ประสานงานหน่วยงานที่เกี่ยวข้องในเรื่องเกี่ยวกับคุณภาพชีวิตของประชากรในชุมชน รวมถึงการจัดอบรมสร้างความรู้ความเข้าใจให้กับประชาชนในการมีส่วนร่วมดูแลความปลอดภัยให้กับตนเองและชุมชน
- หน่วยงานในชุมชน เช่น โรงเรียน โรงพยาบาลส่งเสริมสุขภาพตำบล องค์กรปกครองส่วนท้องถิ่น ฯลฯ สามารถให้ความรู้ ความเข้าใจ จัดสรรทรัพยากรอำนวยความสะดวกให้ชุมชนมีความปลอดภัย
- หน่วยงานอื่นๆ ที่เกี่ยวข้อง เช่น การไฟฟ้าส่วนภูมิภาค สถานีตำรวจในเขตพื้นที่รับผิดชอบ มีหน้าที่หรือมีทรัพยากรในการแก้ปัญหาความไม่ปลอดภัยที่เกิดขึ้นในชุมชน

ขั้นตอนในการใช้เครื่องมือสำรวจจุดเสี่ยง

1. การอบรมให้ความรู้เรื่องภัยอันตรายต่างๆ ให้กับผู้เข้าร่วม (ประมาณ 1-2 ชั่วโมง) เพื่อให้ผู้เข้าร่วมมีความตระหนักรู้ต่อเรื่องภัยอันตรายต่างๆ ที่จะเกิดกับเด็ก โดยสามารถใช้การอธิบายประกอบคลิปวิดีโอหรือสถานการณ์ข่าวภัยอันตรายต่างๆ ที่จะเกิดกับเด็ก

เนื้อหาที่อบรมประกอบด้วยเรื่องต่างๆ ดังนี้

- 1.1 เรื่องภัยอันตรายต่างๆ ในชุมชน ได้แก่ 1. สนามเด็กเล่นที่ปลอดภัย 2. ภัยจากแหล่งน้ำ 3. ภัยจากอุบัติเหตุทางถนน 4. ภัยจากไฟฟ้า 5. ภัยจากบุคคลอันตราย 6. ภัยอื่นๆ ตามบริบทของชุมชน



1.2 เรื่องการเดินทางสำรวจจุดเสียง ได้แก่ ตารางสำรวจจุดเสียง ประเด็นในการกรอกข้อมูล การถ่ายภาพจุดเสียง

2. การเดินทางสำรวจจุดเสียง

แบ่งกลุ่มผู้เข้าร่วมเป็นกลุ่มละ 5-7 คน โดยให้แต่ละกลุ่มเดินทางสำรวจ ตามโซนต่างๆ แต่ละกลุ่มให้คณะวัยและคณะหน่วยงาน โดยแต่ละกลุ่มควรมีทั้งตัวแทนที่เป็นเด็กเยาวชน และตัวแทนที่เป็นผู้ใหญ่ มีทั้งประชาชนในชุมชน และหน่วยงาน เป็นต้น ในการเดินทางสำรวจจุดเสียง ต้องมีการเตรียมความพร้อมดังนี้

2.1 การเตรียมอุปกรณ์ในการสำรวจ

อุปกรณ์ในการสำรวจจุดเสียง ประกอบด้วย

1. กระดาษสำหรับเขียนป้ายลำดับจุดเสียง
2. ตารางสำรวจจุดเสียง
3. ปากกาเคมีเขียนป้ายตัวเลข
4. ปากกา / ดินสอสำหรับบันทึกรายละเอียดในตามตาราง
5. กล้องถ่ายรูป / โทรศัพท์มือถือ
6. ตลับเมตร



2.2 การทำความเข้าใจกับพื้นที่และการแบ่งบาทของของผู้ร่วมสำรวจจุดเสียง

ในการลงพื้นที่สำรวจจุดเสียง มีบทบาทของทีมงานดังต่อไปนี้

1. ผู้ที่ชี้จุดเสียง ทำหน้าที่ชี้จุดที่เป็นอันตราย เพื่อให้คนที่ทำหน้าที่ถ่ายภาพได้จับโฟกัสจุดที่เสียง
2. ผู้ที่ถือป้ายตัวเลข ทำหน้าที่เขียนตัวเลขและแสดงป้ายจุดที่จะถ่ายภาพจุดเสียงโดยเรียงลำดับตัวเลขจาก 1, 2, 3, 4, 5, ... โดยตัวเลขจะต้องสอดคล้องกับตัวเลขในตารางจุดเสียงในข้อ 4. เพื่อไม่ให้เกิดความสับสน
3. ผู้ที่ถ่ายภาพจุดเสียง ทำหน้าที่ถ่ายภาพจุดเสียงให้เห็นลักษณะที่อันตรายหรือไม่ปลอดภัยของจุดเสียงนั้นๆ ในข้อ 1. และถ่ายให้เห็นป้ายตัวเลขในข้อ 2. การถ่ายภาพถ่ายทั้งมุมกว้างให้เห็นบริเวณที่ตั้งและถ่ายโฟกัสเฉพาะจุดที่ไม่ปลอดภัย เมื่อเดินทางสำรวจเสร็จจะเอาภาพมาใส่ในไฟล์ข้อมูลการเดินทางสำรวจจุดเสียงให้ตรงกับหมายเลขและข้อมูลในตารางที่จะต้องบันทึกในข้อ 4
4. คนทำหน้าที่บันทึกข้อมูลในตารางสำรวจจุดเสียง ลักษณะความเสี่ยง ทำหน้าที่บันทึกข้อมูล จดรายละเอียดเกี่ยวกับความไม่ปลอดภัยที่ทีมให้ความเห็นร่วมกันว่าไม่ปลอดภัยไม่ปลอดภัยอย่างไรและบันทึกให้ตรงกับภาพ-หมายเลขภาพนั้นๆ
5. การถ่ายรูปจุดเสียง (Before) ควรมีการถ่ายโฟกัสให้เห็นลักษณะความเสี่ยงและบันทึกข้อมูลรายละเอียดความเสี่ยงในตารางบันทึกความเสี่ยงให้ตรงกับภาพที่ถ่าย และเมื่อมีการแก้ไขความเสี่ยง (After) เราจะต้องถ่ายภาพให้ใกล้เคียงกับมุมเดิมมากที่สุด เพื่อเปรียบเทียบให้เห็นความเปลี่ยนแปลงที่เกิดขึ้น

2.3 การทำแผนที่จุดเสี่ยง

การทำแผนที่จุดเสี่ยง จะทำในกระดาษแผ่นใหญ่ โดยแสดงเครื่องหมายจุดเสี่ยงด้วยปากกา สีแดง เพื่อให้สมาชิกเห็นชัดเจนว่าความเสี่ยงเกิดขึ้นที่ไหน

2.4 การประชุมวางแผนในการแก้ไขปัญหา

การประชุมวางแผนแก้ไขจุดเสี่ยงในแต่ละจุด ให้ทีมที่เดินสำรวจ / คนที่เกี่ยวข้องวางแผนร่วมกันหลังจากที่เห็นสภาพความไม่ปลอดภัย วิเคราะห์หาสาเหตุ วางแผนว่าจะแก้ไขอย่างไร ใครเกี่ยวข้องบ้างและร่วมกันสรุปว่าจุดไหนที่ต้องแก้ไขเร่งด่วนโดยพิจารณาจากความ ปลอดภัยของคนในชุมชน บันทึกลงในตารางบันทึกความเสี่ยงให้ละเอียด อาจกำหนดให้ มีการประชุมนำเสนอข้อมูลจากการเดินสำรวจให้กับผู้เกี่ยวข้องและหาข้อสรุปแนวทางการ แก้ไขปัญหาร่วมกันอีกครั้ง

2.5 การจัดทำสรุปข้อมูลและนำเสนอข้อมูลการสำรวจต่อหน่วยงานที่เกี่ยวข้อง

ในกระบวนการสรุปข้อมูลและนำเสนอข้อมูลการสำรวจต่อ ผู้ที่เกี่ยวข้องโดยตรง เป็นการสร้างโอกาสในการนำปัญหา ความไม่ปลอดภัยไปสู่แนวทางการแก้ไขปัญหา โดยเปิดให้ คนที่เกี่ยวข้องมีส่วนร่วมในการแก้ไขปัญหาละหาคปัญหา ไหนมีความจำเป็นเร่งด่วน ผู้เกี่ยวข้องจะเข้ามาแก้ไขตรง ประเด็นและมีความรวดเร็ว หากความไม่ปลอดภัยจุดไหนที่ต้อง ใช้งบประมาณในการแก้ไขที่สูง ผู้เกี่ยวข้องจะได้วางแผนจัดทำงบประมาณ สนับสนุน / แก้ไขในลำดับต่อไป



* ทีมสำรวจจุดเสี่ยง

แบบบันทึกการเดินทางสำรวจความปลอดภัย / สำรวจจุดเสี่ยง
ด้านกายภาพและบุคคล
(Safety Round)

จุดที่	พื้นที่ / สถานที่ / บริเวณ / สิ่ง que เห็นว่าเสี่ยง (แนบรูปถ่ายเพื่อความชัดเจนขึ้น)	ลักษณะความเสี่ยงเป็นอย่างไร (ทั้งด้านกายภาพและบุคคล)	แนวทางป้องกันหรือแก้ไข

2. วาดแผนผังที่ตั้งจุดเสี่ยงในชุมชนของท่าน

2. เครื่องมือ “1 9 ก้าวหนึ่ง (หนึ่ง-เก้า-ก้าว-หนึ่ง)” แบบประเมินสถานะเสียงของเด็กและครอบครัวในชุมชน

เป็นเครื่องมือที่ใช้สำรวจภัยบุคคลผ่านกระบวนการกลุ่ม โดยชุมชนสามารถเชิญผู้เกี่ยวข้องในชุมชนที่รู้จักเด็กและครอบครัวเป็นอย่างดีมาเข้าร่วม เช่น ผู้นำชุมชน อาสาสมัครสาธารณสุข อาสาสมัครพัฒนาสังคม ครู เครือข่ายผู้ปกครอง องค์กรปกครองส่วนท้องถิ่น โรงพยาบาลส่งเสริมสุขภาพตำบล ตำรวจ ฯลฯ

วิธีการใช้เครื่องมือ

1. ผู้นำประชุมอธิบายแบบประเมิน “1 9 ก้าวหนึ่ง” ซึ่งเป็นแบบประเมินเพื่อให้คณะทำงานได้เห็นว่ามีเด็กในชุมชนคนใดที่กำลังเผชิญสถานะเสียง หรือมีบุคคลใดในชุมชนที่อาจก่ออันตรายต่อเด็กหรือคนในชุมชน โดยการที่จะสำรวจได้นั้นต้องอาศัยความร่วมมือจากทุกคน
2. ผู้นำประชุมชวนผู้เข้าร่วมประชุมทำแบบสอบถามไปพร้อมๆ กัน ทีละข้อ ทำไปที่ละข้อจนครบ 19 ข้อ ตามแบบประเมิน
3. ให้ผู้เข้าร่วมช่วยกันทำแผนที่ และระบุจุดที่เด็กที่เสี่ยงต่อการได้รับอันตรายอาศัยอยู่ และระบุบุคคลที่อาจก่ออันตรายกับเด็กอาศัยอยู่ โดยทำเครื่องหมายบนแผนที่
4. ผู้นำประชุมชวนผู้เข้าร่วมหารือแนวทางช่วยเหลือเด็กและครอบครัวในข้อที่ระบุว่า “มี” โดยในประเด็นเหล่านี้สามารถกำหนดหน่วยงานที่ชุมชนจะประสานไปเพื่อขอรับความช่วยเหลือ

แบบประเมินสถานะเสียงเด็กและครอบครัวในชุมชน “1 9 ก้าวหนึ่ง”

คำชี้แจง

แบบประเมินนี้ ไม่ใช่แบบสอบถาม ดังนั้นจึงไม่ควรให้เด็กหรือพ่อแม่ผู้ปกครองเป็นผู้ตอบแบบประเมินนี้ ผู้ที่ตอบแบบประเมินชุดนี้คือผู้ทำการประเมิน ซึ่งผู้ทำการประเมินควรใช้การสังเกต / ตรวจสอบข้อมูลจากบุคคลอื่นๆ ประกอบ เพื่อให้ได้ข้อมูลที่เป็นจริงมากที่สุด

แบบประเมินนี้เป็นเครื่องมือสำหรับประเมินสถานะเสียงของเด็กในชุมชนที่มีแนวโน้มว่าจะถูกทารุณกรรมและทอดทิ้ง เสียงต่อการกระทำคามผิด หรือ กำลังเผชิญปัญหา / ตกอยู่ในสภาวะยากลำบาก เช่น การถูกทารุณกรรม การได้รับความรุนแรง การเลี้ยงดูไม่เหมาะสม เป็นต้น



การสรุปผลการประเมิน

รายการประเมิน	มี	ไม่มี	ระบุตัวเด็กและตำแหน่งที่อยู่ของเด็ก
1. ในชุมชนของท่าน มีเด็กที่มีร่องรอยบาดแผล / รอยฟกช้ำตามร่างกายที่คาดว่าอาจเกิดจากการถูกทำร้าย หรือ มีร่องรอยบาดแผลที่ไม่สามารถอธิบายที่มาของบาดแผลได้			
2. ในชุมชนของท่าน มีเด็กมีพฤติกรรมก้าวร้าวรุนแรง เช่น ทำร้ายตนเอง ทำร้ายผู้อื่น และทำลายสิ่งของ ทำร้ายสัตว์			
3. ในชุมชนของท่าน มีเด็กอายุต่ำกว่า 15 ปี ตั้งครรภ์			
4. ในชุมชนของท่าน มีเด็กพิการอยู่ในชุมชน เช่น พิการทางร่างกาย พิการทางสมอง ออทิสติก สมาธิสั้น			
5. ในชุมชนของท่าน มีเด็กที่มีพ่อแม่ผู้ปกครองที่ป่วยเป็นโรคจิต โรคประสาท โรคทางสมอง เคยได้รับอุบัติเหตุรุนแรงทางสมอง			
6. ในชุมชนของท่าน มีเด็กที่มีพ่อแม่ผู้ปกครองหรือสมาชิกในครอบครัวติดสุราหรือใช้สารเสพติดประเภทกระตุ้นประสาท หลอนประสาท เช่น ยาบ้า ยาไอซ์ กัญชา เฮโรอีน มอร์ฟิน กาว เป็นต้น			
7. ในชุมชนของท่าน มีเด็กที่พ่อแม่ผู้ปกครองหรือสมาชิกในครอบครัวใช้ความรุนแรง / ทะเลาะวิวาทต่อหน้าเด็กหรือสมาชิกในครอบครัวเป็นประจำ			
8. ในชุมชนของท่าน มีเด็กที่พ่อแม่ผู้ปกครองหรือสมาชิกในครอบครัวมีปัญหาด้านอารมณ์ เช่น อารมณ์รุนแรง ควบคุมอารมณ์ไม่ได้ หรือ เคยพยายามจะฆ่าตัวตาย			
9. ในชุมชนของท่าน มีเด็กอายุต่ำกว่า 6 ปี อยู่ตามลำพังโดยไม่มีผู้ใหญ่อยู่ดูแล			
10. ในชุมชนของท่าน มีเด็กที่ได้รับบาดเจ็บจากอุบัติเหตุบ่อยๆ หรือ ได้รับบาดเจ็บอย่างรุนแรง รวมถึงแผลไฟไหม้ น้ำร้อนลวก ไฟดูด			
11. ในชุมชนของท่าน มีเด็กใช้เวลากับโทรศัพท์ ทวี เล่นเกม หรือ อินเทอร์เน็ตมากจนรบกวนกิจวัตรประจำวัน (เช่น ไม่กินข้าว ไม่ไปโรงเรียน ไม่รับผิดชอบตัวเอง เป็นต้น)			
12. ในชุมชนของท่านมีเด็กอายุ 4-15 ปี ที่ไม่ได้เรียนหนังสือ			

รายการประเมิน	มี	ไม่มี	ระบุตัวเด็กและตำแหน่งที่อยู่ของเด็ก
13. ในชุมชนของท่าน มีเด็กที่พ่อแม่ผู้ปกครองหรือสมาชิกในครอบครัว ใช้ให้เด็กทำงานที่ผิดกฎหมาย เช่น ให้เด็กขายยาเสพติด / ให้เด็กไปค้าประเวณี			
14. ในชุมชนของท่าน มีเด็กที่ต้องดูแลผู้ปกครองที่พิการช่วยเหลือตัวเองไม่ได้ / เจ็บป่วยเรื้อรัง หรือ ต้องดูแลเด็กเล็ก			
15. ในชุมชนของท่าน มีเด็กอายุต่ำกว่า 15 ปี ต้องช่วยผู้ปกครองทำงานหรือประกอบอาชีพ เพื่อหารายได้จุนเจือครอบครัว เช่น ขายพวงมาลัย ขายกล้วยเตี้ยว ฯลฯ			
16. ในชุมชนของท่าน มีเด็กดื่มเหล้า เล่นพนัน หรือ เข้าไปเกี่ยวข้องกับยาเสพติด			
17. ในชุมชนของท่าน มีเด็กที่พ่อแม่ผู้ปกครองประกอบอาชีพผิดกฎหมาย / ผิดศีลธรรม เช่น เปิดบ่อนการพนัน เกี่ยวข้องกับการค้าบริการทางเพศ ค้ายาเสพติด			
18. ในชุมชนของท่าน มีเด็กที่ไม่มีพ่อแม่ผู้ปกครอง หรือมีพ่อแม่ผู้ปกครองแต่ไม่ได้ดูแลเด็ก จนทำให้เด็กต้องไปใช้ชีวิตเร่ร่อนอยู่นอกบ้านเป็นหลัก เช่น เด็กที่ไปอยู่ตามที่สาธารณะต่างๆ			
19. ในชุมชนของท่าน มีเด็กที่พ่อแม่ผู้เสียชีวิต หรือไม่สามารถสืบหาตัวพ่อแม่ได้			

1. หากพบคำตอบในข้อ 1-3 หมายถึง เด็กอาจถูกทารุณกรรม / ได้รับความรุนแรงแล้ว
2. หากพบคำตอบในข้อ 4-8 หมายถึง เด็กเสี่ยงต่อการถูกทารุณกรรม / ได้รับความรุนแรง
3. หากพบคำตอบในข้อ 10-12 หมายถึง เด็กเสี่ยงต่อการได้รับภัยอันตราย / ไม่ได้ได้รับการพัฒนา
4. หากพบคำตอบในข้อ 13 หมายถึง เด็กถูกนำไปเป็นเครื่องมือในการแสวงประโยชน์โดยมิชอบ
5. หากพบคำตอบในข้อ 14-15 หมายถึง เด็กอยู่ในสภาวะยากลำบาก
6. หากพบคำตอบในข้อ 16-17 หมายถึง เด็กเสี่ยงต่อการกระทำความผิด
7. หากพบคำตอบในข้อ 18 หมายถึง เด็กเร่ร่อน
8. หากพบคำตอบในข้อ 19 หมายถึง เด็กกำพร้า

ความหมาย

1. เด็กถูกทารุณกรรม หมายถึง การกระทำหรือละเว้นการกระทำด้วยประการใดๆ จนเป็นเหตุให้เด็กเกิดอันตรายแก่ร่างกาย จิตใจ และทางเพศ รวมถึงการใช้ความรุนแรงต่อเด็ก
2. เด็กได้รับการเลี้ยงดูไม่เหมาะสม / การเลี้ยงดูโดยมิชอบ หมายถึง การไม่ให้การอุปการะเลี้ยงดูอบรมสั่งสอน หรือพัฒนาเด็กตามมาตรฐานการเลี้ยงดูขั้นต่ำจนน่าจะเกิดอันตรายแก่ร่างกาย หรือจิตใจเด็ก
3. เด็กที่อยู่ในสภาวะยากลำบาก หมายถึง เด็กที่อยู่ในครอบครัวยากจน หรือ บิดามารดาหย่าร้าง ทั้งร้าง ถูกคุมขัง หรือ แยกกันอยู่และได้รับความลำบาก หรือ เด็กที่ต้องรับภาระหน้าที่ในครอบครัวเกินวัย หรือกำลังความสามารถและสติปัญญาหรือเด็กที่ไม่สามารถช่วยเหลือตัวเองได้
4. เด็กเสี่ยงต่อการกระทำคามผิด หมายถึง เด็กที่ประพฤติดนไม่สมควร เด็กที่ประกอบอาชีพหรือคบหาสมาคมกับบุคคลที่น่าจะชักนำไปในทางกระทำผิดกฎหมายหรือขัดต่อศีลธรรมอันดี หรือ อยู่ในสภาพแวดล้อมหรือสถานที่อันอาจชักนำไปในทางเสียหาย
5. เด็กเร่ร่อน หมายถึง เด็กที่ไม่มีบิดามารดาหรือผู้ปกครองหรือ มีแต่ไม่เลี้ยงดู หรือ ไม่สามารถเลี้ยงดูได้ จนเป็นเหตุให้เด็กต้องเร่ร่อนไปในที่ต่างๆ หรือ เด็กที่มีพฤติกรรมใช้ชีวิตเร่ร่อน จนน่าจะเกิดอันตรายต่อสวัสดิภาพของตน
6. เด็กกำพร้า หมายถึง เด็กที่บิดามารดาเสียชีวิต เด็กที่ไม่ปรากฏบิดามารดา หรือ ไม่สามารถสืบหาบิดามารดาได้



3. เครื่องมือประชุมทีมสหวิชาชีพ (Case conference)

เป็นเครื่องมือที่ชุมชนใช้ในการติดตามและให้ความช่วยเหลือเด็กและครอบครัวในชุมชนรายบุคคล โดยมูลนิธิศูนย์พิทักษ์สิทธิเด็กมีการทำงานร่วมกับโรงเรียนหรือชุมชนที่เด็กอยู่ ในการดำเนินงานอาจจะต่อยอดจากการใช้เครื่องมือ “1 9 ก้าวหนึ่ง” หรือ จากการสำรวจจุดเสี่ยงในชุมชน หรือจากการแจ้งเบาะแสของทีมคณะทำงานชุมชนคุ้มครองเด็ก โดยมูลนิธิฯ หรือโรงเรียนจะทำหน้าที่ประสานทีมสหวิชาชีพด้านการคุ้มครองเด็ก อาทิเช่น พยาบาลเยี่ยมบ้านจากโรงพยาบาลส่งเสริมสุขภาพตำบลหรือโรงพยาบาลประจำอำเภอ ครูที่เกี่ยวข้อง ผู้นำชุมชนที่เด็กอาศัยอยู่ ดำรวจชุมชนสัมพันธ์ที่รับผิดชอบในพื้นที่ เจ้าหน้าที่องค์กรปกครองส่วนท้องถิ่น และบ้านพักเด็กและครอบครัวจังหวัดนั้นๆ เป็นต้น

วิธีการใช้เครื่องมือ

1. สำรวจและจัดทำสรุข้อมูลเด็กกลุ่มเสี่ยงในชุมชน (ควรมีข้อมูลให้มากที่สุด เช่น ปัญหาที่พบคืออะไร สภาพทางกายของเด็กและสภาพจิตใจของเด็กเป็นอย่างไร ข้อมูลครอบครัวของเด็ก เป็นต้น)
2. ประสานงานทีมสหวิชาชีพและผู้ที่เกี่ยวข้องเพื่อเข้าร่วมประชุม ได้แก่ แพทย์ นักสังคมสงเคราะห์ นักจิตวิทยา ตำรวจ และผู้เกี่ยวข้อง

3. ประเด็นในการประชุม

- 1) คณะทำงานนำเสนอข้อมูลของเด็ก
- 2) ที่ประชุมร่วมกันวิเคราะห์ปัญหา และสาเหตุของปัญหา
- 3) ที่ประชุมร่วมกันกำหนดแนวทางการแก้ปัญหา

4. หลังจากได้ข้อสรุปจากที่ประชุม คณะทำงานควรติดตามให้การแก้ปัญหาเป็นไปตามมติที่ประชุม หากมีสิ่งใดที่ติดขัด หรือพบปัญหาอื่นใดในขณะที่ทำการช่วยเหลือ ให้ประสานงานไปยังหน่วยงานที่เข้าร่วมประชุม



มูลนิธิศูนย์พิทักษ์สิทธิเด็ก



• **ทำเนียบรายชื่อชุมชนและผู้ประสานงาน** •

โครงการชุมชนคุ้มครองเด็ก พ.ศ. 2565

พื้นที่ชุมชน-หน่วยงาน / จังหวัด

ชื่อ-สกุลผู้ประสานงาน

ชุมชนตำบลสันมะค่า อ.ป่าแดด จ.เชียงราย

นายเจษฎา ทาบุญ

นายรัฐวุฒิ พรพุทธินันท์

ชุมชนตำบลบ่อแดง อ.สทิงพระ จ.สงขลา

นางฉวีวรรณ ชื่นสุวรรณ

นายสุธน ชูไพร

ชุมชนสุวรรณประสิทธิ์ 2 กรุงเทพมหานคร

นางสาวมาลัย ไชยบุรินทร์

นางสาวสุธิดา โตมา

ชุมชนตำบลโคกสง่า อ.พล จ.ขอนแก่น

นางสาวจงกล คำจันทวงษ์

นายอนุชิต อูปแก้ว

ชุมชนตำบลท่าด้อม อ.ป่าซาง จ.ลำพูน

นางศิริลักษณ์ ประพันธ์ปรีชา

นางสาวกัญญ์ภา สุภายอง

ชุมชนบ้านร่ำหมาด+ชุมชนบ้านขุนสมุทร อ.เกาะลันตา จ.กระบี่

นายประสิทธิ์ สัตย์จิตร

นายสมเกียรติ ชี้อตรง

ชุมชนบ้านคลองยาง อ.เกาะลันตา จ.กระบี่

นายสัมพันธ์ เกื้อชาติ

นางสาววไลภรณ์ ปาไทน

ชุมชนสัมพันธ์ เขตบางกอกใหญ่ กรุงเทพมหานคร

นางดวงจันทร์ ศรีวงศ์

ชุมชนโค้งกระเทียม เขตบางกอกใหญ่ กรุงเทพมหานคร

นางสาวสุชี ชินวงษ์

เจ้าหน้าที่ผู้รับผิดชอบโครงการชุมชนคุ้มครองเด็ก มูลนิธิศูนย์พิทักษ์สิทธิเด็ก

1. นางสุรีย์พร อำนวยมนตรี
2. นางสาวพันธ์ทิพย์ วัฒนะพรพงษ์สุข





มูลนิธิศูนย์พิทักษ์สิทธิเด็ก

ที่อยู่ : 979 ซอยราษฎร์สมิทธวงค์ 12 แขวงวัดท่าพระ

เขตบางกอกใหญ่ กรุงเทพฯ 10600

โทรศัพท์ : 02 412 0739, 02 412 1196

โทรสาร : 02 412 9833

Email : cpcrheadoffice1981@gmail.com

Facebook : มูลนิธิศูนย์พิทักษ์สิทธิเด็ก
fanpage

ปีที่พิมพ์ : 2565

www.thaichildrights.org

สนับสนุนการจัดทำโดย

**Partage**
avec les enfants du monde